



EVROPSKÁ UNIE  
Evropské strukturální a investiční fondy  
Operační program Výzkum, vývoj a vzdělávání

  
MINISTERSTVO ŠKOLSTVÍ,  
MLÁDEŽE A TĚLOVÝCHOVY

# Inspiromat 11

## PŘÍKLADY DOBRÉ PRAXE

### REALIZACE ŠABLON

pro šablony III

Duben 2020



## OBSAH

<b>1. ÚVOD .....</b>	<b>3</b>
<b>2. TIPY PRO PŘÍPRAVU A REALIZACI PROJEKTU – PROJEKTOVÁ ČÁST .....</b>	<b>3</b>
2.1 Příprava projektu .....	3
2.1.1 Sloučení škol po vyplnění dotazníků.....	3
2.1.2 Rozdělení škol po vyplnění dotazníků .....	5
2.1.3 Do jaké výzvy podává projekt škola, která má pobočky v Praze a v některém z jiných krajů? .....	8
2.1.4 Délka realizace projektu .....	8
2.1.5 Šablona Úspory k rozdělení .....	8
2.1.6 Výběr šablon a splnění bagatelní podpory.....	9
2.1.7 Indikátory .....	9
2.1.8 Kalkulačka indikátorů (povinná příloha žádosti o podporu) .....	11
2.1.9 Práce v IS ESF2014+ .....	17
2.1.9.1 Karta účastníka.....	18
2.1.9.2 Postup pro vykazování indikátoru 6 00 00 Celkový počet účastníků v IS ESF2014+ .....	19
2.1.10 Podpora de minimis.....	19
2.2 Výběr šablon pro cílenou podporu jedné prioritní oblasti ve škole/školském zařízení .....	21
2.3 Možnosti financování pracovníků projektu .....	22
2.4 Využívání finančních prostředků a nákupy pomůcek .....	24
2.5 Vykazování výstupů.....	26
2.6 Portfolio pedagoga .....	26
2.7 Kontakty a zdroje informací.....	27
<b>3. TIPY PRO REALIZACI PROJEKTU – ŠABLONY.....</b>	<b>30</b>
3.1 Personální podpora .....	30
3.2 Osobnostně sociální a profesní rozvoj pedagogů.....	35
3.2.1 Pojetí šablon zaměřených na rozvoj spolupráce mezi učiteli.....	36
3.2.2 Jednotlivé úrovně šablon zaměřených na rozvoj spolupráce mezi pedagogy podle intenzity spolupráce.....	38
3.3 Aktivity rozvíjející ICT.....	44
3.4 Extrakurikulární a rozvojové aktivity .....	45
3.5 Spolupráce s rodiči a veřejností.....	53
3.6 Podpora nadání a rozvoj sítě nadání .....	54



## 1. ÚVOD

Tento Inspiromat je určen školám, které předkládají projekt do výzev Šablony III Operačního programu Výzkum, vývoj a vzdělávání (OP VVV). Jeho hlavním cílem je inspirovat školy a poskytnout jim praktické příklady při přípravě a realizaci projektu. Podrobný obsah šablon, podmínky a pravidla, které jsou pro všechny školy závazné, jsou popsány ve výzvě a jejích přílohách, které najdete u zveřejněné výzvy na stránkách OP VVV: <https://opvvv.msmt.cz/aktualni-vyzvy>. Inspiromat může být v budoucnu upravován a doplňován o další rady a tipy na základě dalších zkušeností, které budou přicházet s realizací jednotlivých projektů. Pro usnadnění vyhledávání informací je v textu u příkladů dobré praxe uveden podle možností odkaz na databázi výstupů projektů OP VK (<https://databaze.op-vk.cz/>) a pokud je to možné, také na stránky konkrétního projektu. Registrační čísla projektů jsou použita z důvodu snadnější identifikace. Tipy na materiály k využití jsou skutečně pouze příklady, nejedná se o kompletní výčet kvalitních materiálů. Názvy projektů a názvy výstupů (příručky, metodiky apod.) vyznačujeme kurzívou.

## 2. TIPY PRO PŘÍPRAVU A REALIZACI PROJEKTU – PROJEKTOVÁ ČÁST

### 2.1 Příprava projektu

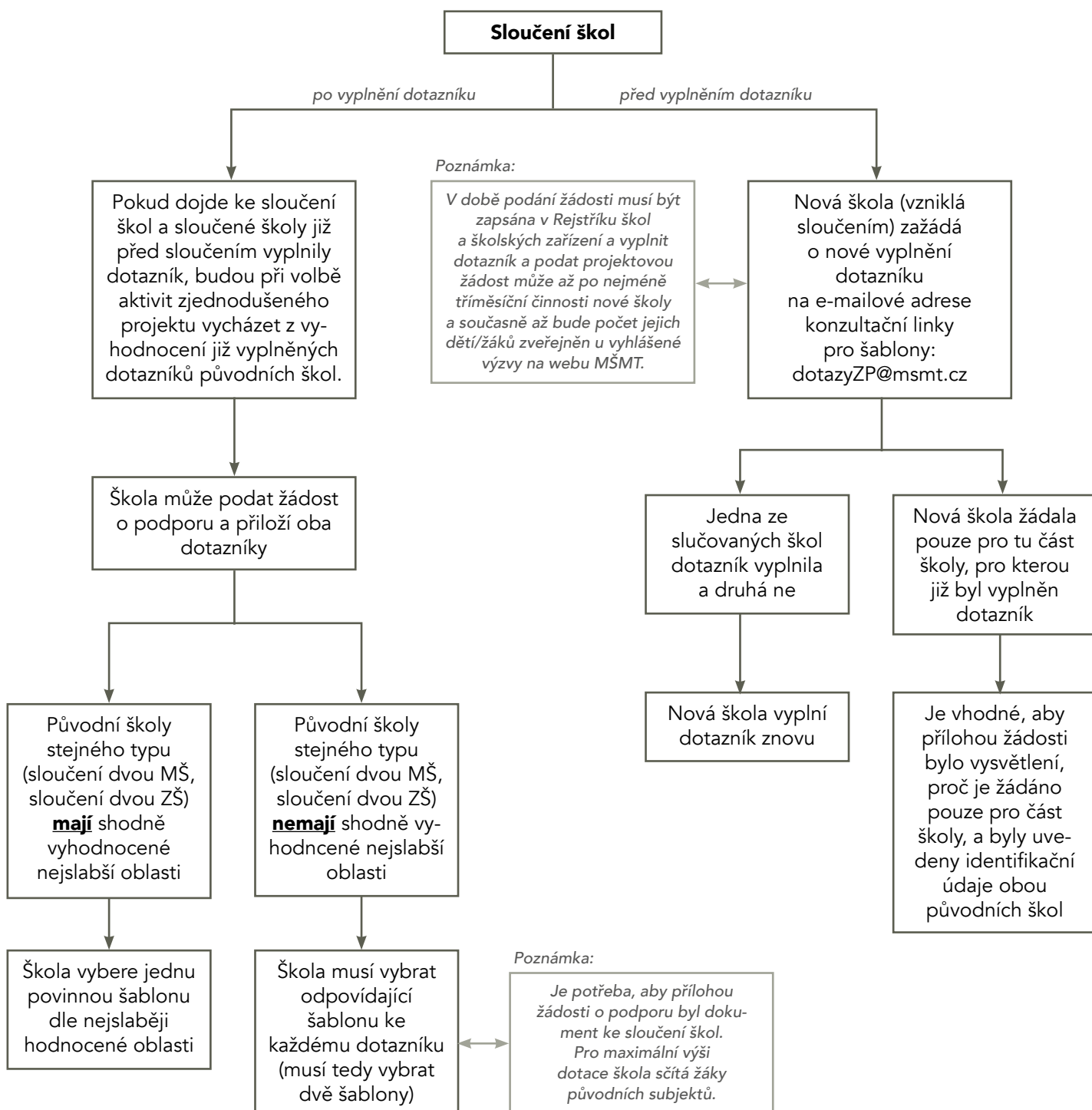
#### 2.1.1 Sloučení škol po vyplnění dotazníků

Sloučené školy mají dvě možnosti, jak mohou postupovat:

- Pokud dojde ke sloučení škol a sloučené školy již před sloučením vyplnily dotazník, budou při volbě aktivit zjednodušeného projektu vycházet z vyhodnocení již vyplněných dotazníků původních škol. Škola může podat žádost o podporu a přiloží oba dotazníky. V případě, že mají původní školy stejného typu (sloučení dvou MŠ, sloučení dvou ZŠ) shodně vyhodnocené nejslabší oblasti, vybere škola jednu povinnou šablonu dle nejslaběji hodnocené oblasti. V případě, že se nejslabší oblasti škol liší, potom škola musí vybrat odpovídající šablonu ke každému dotazníku (musí tedy vybrat dvě šablony). Je potřeba, aby přílohou žádosti o podporu byl dokument ke sloučení škol. Pro maximální výši dotace škola počítá žáky původních subjektů.
- Nová škola (vzniklá sloučením) zažádá o nové vyplnění dotazníku na e-mailové adrese konzultační linky pro šablony: [dotazyZP@msmt.cz](mailto:dotazyZP@msmt.cz). V době podání žádosti musí být zapsána v Rejstříku škol a školských zařízení a vyplnit dotazník a podat projektovou žádost může až po nejméně tříměsíční činnosti nové školy a současně až bude počet jejich dětí/žáků zveřejněn u vyhlášené výzvy na webu MŠMT. Pokud jedna ze slučovaných škol dotazník vyplnila a druhá ne, potom nová škola vyplní dotazník znovu. Je také možné, aby nová škola žádala pouze pro tu část školy, pro kterou již byl vyplněn dotazník. V takovém případě je vhodné, aby přílohou žádosti bylo vysvětlení, proč je žádáno pouze pro část školy, a byly uvedeny identifikační údaje obou původních škol.



Detailní popis postupu při sloučení škol je znázorněn ve schématu, viz níže.





## 2.1.2 Rozdělení škol po vyplnění dotazníků

Při rozdělení organizace (žadatele/příjemce dotace) dle zákona o rozpočtových pravidlech mohou nastat tyto dva případy:

- a) jedna z organizací je nástupnickou organizací (má stále stejné IČ) a druhá je novou organizací (má nové IČ)
- b) obě organizace mají nové IČ

ad a) Pokud dojde k rozdělení organizace (žadatele/příjemce dotace) po podání žádosti o podporu, potom přechází dotace na nástupnickou organizaci (v souladu s příslušným dokumentem – např. rozhodnutím zřizovatele). Nová organizace si může podat žádost o podporu za předpokladu, že to výzva stále umožňuje a že tato nová organizace bude vykazovat ve statistickém výkazu školy počet dětí/žáků k 30. 9. 2020 a vyplní dotazníkové šetření po min. 3 měsících činnosti. O vyplnění dotazníku se musí přihlásit prostřednictvím konzultační linky pro šablony: [dotazyZP@msmt.cz](mailto:dotazyZP@msmt.cz).

V možnostech rozdělení organizace může opět dojít k rozdělení dvojím způsobem:

- i. rozdělení na subjekty různého typu (např. MŠ a ZŠ)
- ii. rozdělení na dva subjekty stejného typu (dvě MŠ nebo dvě ZŠ)

ad i) Pokud dojde k rozdělení subjektů různého typu (např. MŠ a ZŠ), potom od data rozdělení nemůže nástupnický subjekt realizovat šablony zaniknutého subjektu, který nyní existuje pod jiným IČ. Příjemci dotace bude ve správním řízení odňata část dotace za šablony, které zaniklý subjekt nestačil zrealizovat (po vykazání aktivit v ZoR a jejich kontrole ze strany poskytovatele dotace). Příjemce dotace však musí naplnit účel dotace (tj. realizovat šablony za min. 50 % rozpočtu), a to souhrnně za oba subjekty dle rozhodnutí o poskytnutí dotace. Následně pak příjemce dotace podá žádost o podstatnou změnu projektu a jejím prostřednictvím změní příslušné údaje (např. název subjektu, adresa, statutární zástupce, bankovní účet), zkontroluje, zda je schopen naplnit výsledkové indikátory stanovené v žádosti o podporu (zvláště indikátor 52510 a 51010) a případně podá žádost o změnu – snížení těchto indikátorů a nemusí se zabývat dotazníkovým šetřením – to je ze strany MŠMT přizpůsobeno nově vzniklé situaci.

ad ii) Pokud dojde k rozdělení subjektů stejného typu (např. ZŠ se rozdělí na dvě různé ZŠ), potom nástupnická organizace (žadatel/příjemce dotace) může realizovat všechny zvolené šablony. Pokud je třeba, příjemce dotace podá žádost o podstatnou změnu projektu a jejím prostřednictvím se změní příslušné údaje (např. název subjektu, adresa, statutární zástupce, bankovní účet). Příjemce dotace také požádá o revizi vstupního dotazníkového šetření, a to prostřednictvím konzultační linky pro šablony (s doložením dokumentu k rozdělení organizace). Příjemce dotace také musí naplnit účel dotace (tj. realizovat šablony za min. 50 % rozpočtu), může se obrátit na poskytovatele dotace s konzultací, a to zvláště v případě, kdy si není jistý naplněním účelu dotace.



ad b) Pokud dojde k rozdělení organizace takovým způsobem, že vzniknou úplně dva nové subjekty (tj. nebude u žádného z nich zachováno žádné původní IČ), za určitých podmínek je možné pokračovat v jakékoliv realizaci projektu. Takovou situaci je nutné konzultovat předem s poskytovatelem dotace, aby se zabránilo vzniku nezpůsobilých výdajů.

Obecně platí, že příjemce dotace požádá o předčasné ukončení projektu a stanoví datum jeho ukončení. Datum ukončení musí být stanoveno s ohledem na to, že ještě v době existence organizace musí být podána závěrečná ZoR, ta musí být vypořádána, včetně případného provedení vratky nevyužitých finančních prostředků a musí být podáno finanční vypořádání dotace. To je třeba předem domluvit s poskytovatelem dotace. V žádosti o předčasné ukončení projektu je třeba také zvážit naplnění výsledkových indikátorů a případně požádat o jejich snížení (zvláště 52510, popř. i 51010 v závislosti na dané situaci). Závěrečné dotazníkové šetření pro vykazání indikátoru 51010 bude řešeno individuálním způsobem.

Detailní popis postupu při rozdělení škol je znázorněn ve schématu, viz níže.



## Rozdělení organizace po vyplnění dotazníků a po podání žádosti o podporu (v době realizace projektu)

jedna organizace nástupnická  
(stále stejné IČ) a druhá nová (nové IČ)

obě organizace mají nové IČ

Dotace přechází na nástupnickou organizaci

Nová organizace si může podat žádost o podporu za předpokladu, že to výzva stále umožňuje a že tato nová organizace bude vykazovat ve statistickém výkazu školy počet dětí/žáků k 30. 9. 2020 a vyplní dotazníkové šetření po min. 3 měsících činnosti. O vyplnění dotazníku se musí přihlásit prostřednictvím konzultační linky pro šablony: [dotazyZP@msmt.cz](mailto:dotazyZP@msmt.cz).

Za určitých podmínek (ve smyslu § 14d odst. 3 rozpočtových pravidel) lze pokračovat v realizaci projektu. Takovou situaci je nutné konzultovat předem s poskytovatelem dotace, aby se zabránilo vzniku nezpůsobilých výdajů.

Ize pokračovat v realizaci projektu

nelze pokračovat  
v realizaci projektu

rozdělení na MŠ a ZŠ

rozdělení na dvě různé ZŠ nebo MŠ

Od data rozdělení nemůže nástupnický subjekt realizovat šablony zaniknutého subjektu, který nyní existuje pod jiným IČ

Nástupnická organizace (žadatel/příjemce dotace) může realizovat všechny zvolené šablony

Příjemce dotace požádá o předčasné ukončení projektu a stanoví datum jeho ukončení

Příjemci dotace bude ve správním řízení odňata část dotace za šablony, který zaniknutý subjekt nestačil zrealizovat (po vykazání aktivit v ZoR a jejich kontrole ze strany poskytovatele dotace)

Je-li třeba, příjemce dotace podá žádost o podstatnou změnu projektu a jejím prostřednictvím se změni příslušné údaje (např. název subjektu, adresa, statutární zástupce, bankovní účet)

Datum ukončení musí být stanoveno s ohledem na to, že ještě v době existence organizace musí být podána závěrečná ZoR, ta musí být vypořádána, včetně případného provedení vratky nevyužitých finančních prostředků a musí být podáno finanční vypořádání dotace. To je třeba předem domluvit s poskytovatelem dotace. Pokud by nebyl splněn účel dotace v době do předčasného ukončení projektu, potom bude vráceno 100% dotace.

Příjemce dotace však musí naplnit účel dotace (tj. realizovat šablony za min. 50% rozpočtu), a to souhrnně za oba subjekty dle rozhodnutí o poskytnutí dotace

Příjemce dotace požádá o revizi vstupního dotazníkového šetření, a to prostřednictvím konzultační linky pro šablony (s doložením dokumentu k rozdělení organizace)

V žádosti o předčasné ukončení projektu je třeba také zvážit naplnění výsledkových indikátorů a případně požádat o jejich snížení (zvláště 52510, popř. i 51010 v závislosti na dané situaci). Závěrečné dotazníkové šetření pro vykazání indikátoru 51010 bude řešeno individuálním způsobem (možnost vyplnění mimo systém).

Příjemce dotace podá žádost o podstatnou změnu projektu a jejím prostřednictvím změni příslušné údaje (např. název subjektu, adresa, statutární zástupce, bankovní účet)

Příjemce dotace musí naplnit účel dotace (tj. realizovat šablony za min. 50% rozpočtu)

Příjemce zkontroluje, zda je schopen naplnit výsledkové indikátory stanovené v žádosti o podporu (zvláště indikátor 52510 a 51010) a případně podá žádost o změnu – snížení těchto indikátorů

Příjemce se může obrátit na poskytovatele dotace s konzultací, a to zvláště v případě, kdy si není jistý naplněním účelu dotace

Příjemce se nemusí zabývat dotazníkovým šetřením – to je ze strany MŠMT přizpůsobeno nově vzniklé situaci



### 2.1.3 Do jaké výzvy podává projekt škola, která má pobočky v Praze a v některém z jiných krajů?

V případě, že škola má více detašovaných pracovišť v kombinaci Praha (více rozvinutý region) – kraj (méně rozvinuté regiony), potom si musí vybrat, zda chce realizovat aktivity v pražské, nebo mimopražské škole. Dopad aktivit musí být buď pouze do Prahy, nebo do méně rozvinutých regionů a dle dopadu aktivit je vybírána buď výzva č. 02\_20\_080 nebo výzva č. 02\_20\_081. Do určení maximální částky pro projekt se započítávají všichni žáci školy (tzn. žáci v pobočkách v Praze i v méně rozvinutých regionech). Aktivity budou realizovány ve prospěch té části školy, která se nachází ve zvoleném regionu (ve výzvě č. 02\_20\_080 budou aktivity realizovány ve prospěch školy v méně rozvinutém regionu, ve výzvě č. 02\_20\_081 ve prospěch školy v Praze). Realizace aktivit může probíhat nejen na území ČR, ale také na území států EU<sup>1</sup> (pro šablonu Zahraniční stáže pedagogických pracovníků MŠ/ZŠ platí realizace v zemích EU/Norska/Islandu).

### 2.1.4 Délka realizace projektu

Délka realizace projektu je 12 až 24 měsíců.

Příjemce může následně v době realizace projektu požádat o předčasné ukončení projektu právě z důvodu, že byly naplněny všechny výstupy projektu. Žádost o předčasné ukončení projektu je třeba podat prostřednictvím IS KP14+ poté, co bylo dosaženo účelu dotace – tj. ve zprávách o realizaci byly doloženy a schváleny výstupy v min. výši 50 % dotace.

### 2.1.5 Šablona Úspory k rozdělení

Ve formuláři žádosti v IS KP14+ je šablona „Úspory k rozdělení“. Podrobné informace k šabloně Úspory k rozdělení jsou uvedeny v Pravidlech pro žadatele a příjemce ZP, verze 3, v kap. 7.2 Změny projektu a doplnění projektu a v kap. 8.7 Úspory v projektu.

V žádosti o podporu je tato šablona již uvedena mezi šablonami na záložce Aktivita, ale žadatel ji do žádosti o podporu nevybírání – pokud bude vybrána do žádosti o podporu, bude žádost vrácena k dopracování!

Šablonu Úspory k rozdělení nelze využít jindy než při žádosti o změnu aktivit v IS KP14+, a to v případě, že změnou aktivit by došlo ke snížení rozpočtu projektu. Rozdíl částek mezi původním rozpočtem a novým rozpočtem příjemce zadává do celkových nákladů na aktivitu do šablony Úspory k rozdělení. Jedná se o jedinou šablonu, kde je možné políčko celkové náklady na aktivitu šablony editovat.

Pokud ale v ZoR bude vykázána **snížená personální šablona** (např. z důvodu čerpání OČR), nečerpané finanční prostředky se nezadávají do šablony Úspory k rozdělení. Nečerpané finanční prostředky za personální šablonu jsou evidovány v systému IS KP14+ (MS2014+) a buď budou využity do konce realizace projektu (navýšením úvazku, zaměstnáním jiné osoby s příslušnou kvalifikací apod....) nebo budou příjemcem vráceny na konci realizace projektu.

<sup>1</sup> Po vystoupení Spojeného království Velké Británie a Severního Irsku z EU je možné realizovat uvedené aktivity i v této zemi.





Postup využití šablony Úspory k rozdělení:

- Škola požádá o podstatnou změnu – výměnu šablony za jinou šablonu v rámci stejného specifického cíle. Přílohou žádosti o změnu je změnová kalkulačka, která vypočítá částku pro zadání do šablony Úspory k rozdělení a která hlídá specifické cíle. Změnová kalkulačka je součástí dokumentů příslušných výzev.
- Pokud je nově vybraná šablona levnější než původní – rozdíl ve finanční částce škola přesune do této „šablony“.
- Celkový rozpočet projektu se nemění, není nutné zasahovat do právního aktu – urychlení administrace podstatné změny.
- Důležité: peníze převedené do šablony Úspory k rozdělení škola neutráčí!
- Pokud by se v této „šabloně“ provedenými změnami šablon shromáždilo dostatek finančních prostředků, může si škola za tyto peníze vybrat další šablonu – prostřednictvím žádosti o změnu.
- Finanční prostředky, které v této šabloně budou na konci realizace projektu, budou v závěrečné ZoR započítány do vratky! Tyto finanční prostředky příjemce vrací až po kontrole ZoR ze strany ŘO OP VV a na základě následující výzvy k vrácení finančních prostředků.

### 2.1.6 Výběr šablon a splnění bagatelní podpory

V projektech OP VV je zavedena tzv. bagatelní podpora. Jedná se o minimální počet hodin vzdělávání pedagoga v rámci projektu – tento minimální počet hodin by měl přinést určitý efekt do každodenní práce pedagoga. Bagatelní podpora je v šablonách stanovena na min. **24 hodin** vzdělávání (u jiných výzev OP VV až 40 hodin).

Ve výzvě na Šablony III je uplatňován stejný princip, jako ve výzvě Šablony II, tzn. **projekt nemusí být koncipován tak, aby každý vzdělávaný pedagog v rámci šablon dosáhl minimální hranice bagatelní podpory!**

Do bagatelní podpory se započítávají všechny šablony, u nichž je výstupem aktivity/jednotkou výstupu absolvent vzdělávání, tzn. šablony, u kterých je jako výstupový uveden indikátor 5 40 00 – jedná se tedy o **šablony, naplňující aktivity osobnostně sociálního a profesního rozvoje pedagogů**. Bagatelní podpora v projektu se týká pouze zaměstnanců žadatele/příjemce (ne tedy pedagogických pracovníků z hostitelské školy, jiných škol či studentů).

### 2.1.7 Indikátory

V příloze č. 3 výzvy je podrobně uvedeno, jaké indikátory musí žadatel do projektu vybrat a to v návaznosti na zvolené šablony (kapitola 4, část Jak stanovit indikátory).



**Výstupové indikátory (5 05 01, 5 40 00, 5 26 02, 5 21 06, 5 12 12).** Konkrétní výstupový indikátor je vždy uveden v popisu šablony v dokumentu Přehled šablon a jejich věcný výklad.

- Indikátory výstupů jsou pevně spjaty s realizací šablon a jejich výše musí odpovídat zvoleným šablonám. Hodnoty těchto výstupových indikátorů musí být vždy přesně opsány z kalkulačky indikátorů.

**Výsledkový indikátor 5 10 10** „Počet organizací, ve kterých se zvýšila kvalita výchovy a vzdělávání a proinkluzivnost“

- Tento indikátor označuje školu (žadatele/příjemce), která má díky realizovaným šablonám vykázat posun v kvalitě a výchově vzdělávání. Indikátor se vykazuje prostřednictvím dotazníkového šetření před zahájením projektu a v závěru projektu
- V případě, že škola má více součástí, započítává se tolik organizací (součástí žadatele/příjemce), kolik jich bylo zapojeno do realizace šablon III (byl pro ně vyplněn vstupní dotazník a následně pro ně byly v projektu vybrány a realizovány šablony). Např. MŠ+ZŠ budou 2 organizace (pokud byl pro obě tyto součásti samostatně vyplněn dotazník a čerpány šablony).
- Pokud si škola zvolí např. personální šablony a projektové dny, potom kalkulačka vypočítá hodnotu tohoto indikátoru. Škola opisuje hodnotu indikátoru z kalkulačky do žádosti o podporu.

**Výsledkové indikátory statistické 5 15 10, 5 16 10, 5 17 10**

- Pokud škola musí zvolit do žádosti indikátor 5 10 10 (viz výše), potom je v žádosti o podporu nutné vyplnit stávající (výchozí) hodnotu výsledkových indikátorů k datu finalizace žádosti a předpokládanou cílovou hodnotu těchto indikátorů (v době ukončení projektu) a to i v případě, že hodnota bude nastavena jako nulová.
- Počty dětí a žáků se vyplňují za celou školu bez ohledu na to, zda všichni žáci byli do projektu zapojeni nebo nikoliv (počty žáků se vztahují k organizaci, v níž se zvýšila kvalita výchovy a vzdělávání).
- Tyto indikátory jsou statistického rázu a nedosažení cílové hodnoty není sankcionováno.

**Výsledkový indikátor 5 25 10** „Počet pracovníků ve vzdělávání, kteří v praxi uplatňují nově získané poznatky a dovednosti“

- Tento výsledkový indikátor souvisí s výstupovým indikátorem 5 40 00 a ukazuje, že získané znalosti a dovednosti z šablon osobnostně sociálního a profesního rozvoje pedagogů pedagog využívá v praxi. Zároveň se do tohoto indikátoru počítají pouze **kmenoví pedagogové školy** (nebudou započítáváni spolupracující pedagogové z jiných škol/školských zařízení či spolupracující studenti).
- Je-li zvolena šablona s výstupovým indikátorem 5 40 00, **Počet podpořených osob – pracovníci ve vzdělávání, musí současně na úrovni projektu vykazovat výsledkový indikátor 5 25 10 Počet pracovníků ve vzdělávání, kteří v praxi uplatňují nově získané poznatky a dovednosti a v okamžiku překročení hranice bagatelní podpory u každého podpořeného pedagoga také milník 6 00 00 Celkový počet účastníků.**



Hodnota indikátorů 5 25 10 a 6 00 00 však může být oproti hodnotě indikátoru 5 40 00 nižší o opakující se podpory, protože v indikátoru 5 25 10 a 6 00 00 se vykazují fyzické osoby.

**Příklad:** V rámci projektu se pan učitel Novák zúčastní 2 tandemových výuk (vždy s pedagogem z jiné školy) a 2 sdílení zkušeností prostřednictvím vzájemných návštěv.

V projektu se pak vykáže v indikátoru 5 40 00 – jako hodnota 8 vzdělávacích aktivit pro všechny osoby zapojené v projektu, tedy i pro pedagogy z jiných škol, 1 v indikátoru 5 25 10 (pouze pedagog – pan Novák – ze školy žadatele) a 1 v indikátoru 6 00 00 (jedna fyzická osoba – pan Novák – ze školy žadatele).

### **Milník 6 00 00** (bagatelní podpora)

- Tento indikátor souvisí s dosažením bagatelní podpory v rozsahu minimálně 24 hodin vzdělávání u podpořených osob – pedagogických pracovníků (ze školy žadatele). Každá konkrétní podpořená osoba, která dosáhla hranice bagatelní podpory, je započítána pouze jednou!

**Indikátory 6 00 00, 5 25 10 a 5 10 10 jsou povinné k naplnění, tzn. hodnota, kterou žadatel vypočítal/vyplnil v žádosti o podporu je závazná a její nenaplnění podléhá sankci (viz Rozhodnutí o poskytnutí dotace)!**

### **2.1.8 Kalkulačka indikátorů (povinná příloha žádosti o podporu)**

POZOR – Výsledkový indikátor 5 25 10 a milník 6 00 00 nepočítá Kalkulačka indikátorů přesně (vypočítá pouze orientační hodnoty)!

**Jedná se o konkrétní podpořené osoby a ty kalkulačka nerozpozná. Hodnoty, které kalkulačka u těchto indikátorů spočítá, je potřeba při vyplňování žádosti o podporu v IS KP14+ upravit na skutečné hodnoty podpořených osob! Hodnoty upravujte pouze v žádosti o podporu v IS KP14+, nikoliv přímo v kalkulačce indikátorů (list Souhrn je needitovatelný)!**

Proto je nutné, aby žadatel **do žádosti o podporu hodnoty těchto indikátorů dopočítal, a to v případě, pokud do projektu vybral šablony z tématu Osobnostně sociální a profesní rozvoj**. Při tom je třeba brát v potaz, že pedagogové z jiné školy/školského zařízení nebo studenti VŠ, zapojení do realizace těchto šablon:

- započítávají se do indikátoru 5 40 00 (automaticky spočítá kalkulačka indikátorů na základě výběru šablon, ve kterých tito pedagogové/studenti mohou být zapojeni – počítá počet zapojených pedagogů v šabloně bez ohledu na to, odkud jsou). Hodnotu tohoto indikátoru vypočítá kalkulačka přesně, do žádosti o podporu proto popisujte hodnotu z kalkulačky,
- nezapočítávají se do indikátorů 5 25 10 a 6 00 00.



## Jak tedy spočítat výsledné hodnoty indikátorů podpořených osob?

Indikátor 5 25 10 – hodnotu uvedenou v kalkulačce je třeba do žádosti o podporu celou přepočítat:

- započítá se každý pedagog žadatele, který se bude účastnit některé ze šablon osobnostně sociálního a profesního rozvoje!
- pedagog školy/školského zařízení se započítává pouze jednou (jako jedna fyzická osoba) – hodnota indikátoru může být tedy nižší než zvolený počet těchto šablon – nezapočítávají se pedagogové z jiných škol/školských zařízení a studenti VŠ, některý z pedagogů bude realizovat/projekt vzděláváním ve více šablonách.

Indikátor 6 00 00 – milník dosažení bagatelní podpory 24 hod. – hodnotu uvedenou v kalkulačce je třeba do žádosti o podporu celou přepočítat.

### Indikátor 6 00 00

- K naplnění hodnoty **indikátoru 6 00 00** přispívají pro MŠ tyto šablony:

3.I/6 Sdílení zkušeností pedagogů z různých škol/školských zařízení prostřednictvím vzájemných návštěv (8 hodin);

3.I/7 Zahraniční stáže pedagogických pracovníků MŠ (dle délky stáže minimálně 30 hodin).

- K naplnění hodnoty **indikátoru 6 00 00** přispívají pro ZŠ tyto šablony:

3.II/6 Sdílení zkušeností pedagogů z různých škol/školských zařízení prostřednictvím vzájemných návštěv (8 hodin);

3.II/8 Zahraniční stáže pedagogických pracovníků ZŠ (dle délky stáže minimálně 30 hodin);

3.II/7 Tandemová výuka v ZŠ (20 hodin).

Kalkulačka indikátorů je nastavena primárně tak, že jsou v celkové hodnotě indikátoru 6 00 00 započítáni pouze účastníci v šablonách „Zahraniční stáže pedagogických pracovníků“ v MŠ a ZŠ. V případě, že škola volí i jiné šablony ze seznamu výše, je nutné je do indikátoru připočítat. K hodnotě z kalkulačky je tedy nutné připočítat i osoby, které se zúčastňují některé z těchto šablon: Sdílení zkušeností pedagogů z různých škol/školských zařízení prostřednictvím vzájemných návštěv; Tandemová výuka v ZŠ, pokud škola tyto šablony realizuje.

Do indikátoru 6 00 00 se započítávají pouze pedagogové žadatele (školy), kteří dosáhli bagatelní podpory, tzn. 24 hod vzdělávání. Pokud se aktivit šablon Sdílení zkušeností pedagogů z různých škol/školských zařízení prostřednictvím vzájemných návštěv MŠ/ZŠ a Tandemová výuka ZŠ účastní i pedagogové z jiných škol než školy žadatele, do výpočtu indikátoru 6 00 00 se jejich hodiny nezapočítávají a pro indikátor 6 00 00 nejsou tyto osoby vykazovány.



	<b>Stáž</b>	<b>Tandem</b>	<b>Sdílení</b>	<b>Součet</b>
<b>52510</b>	každá osoba 1x (pracovník žadatele/ příjemce)	každá osoba 1x (pracovník žadatele/ příjemce)	každá osoba 1x (pracovník žadatele/ příjemce)	Do součtu započítám každou zapojenou osobu jen 1x
<b>60000</b>	každá osoba 1x (pracovník žadatele/ příjemce)	někdy	někdy	Do součtu započítám každou zapojenou osobu, která dosáhla bagatelní podpory jen 1x

### **Příklad č. 1**

Škola (MŠ) realizuje v projektu šablony „Zahraniční stáže pedagogických pracovníků“ (dále jen „Stáže“) a „Sdílení zkušeností pedagogů z různých škol/školských zařízení prostřednictvím vzájemných návštěv“, a to následujícím způsobem:

Ze školy příjemce jsou zapojeni učitelé MŠ 1, MŠ 2, MŠ 3 a z jiné školy je zapojen učitel MŠ 0.

Učitel MŠ 1 je zapojen do: 1x Zahraniční stáže pedagogických pracovníků;

Učitel MŠ 2 je zapojen do: 1x Zahraniční stáže pedagogických pracovníků,

1x Sdílení zkušeností pedagogů z různých škol/školských zařízení prostřednictvím vzájemných návštěv (společně s učitelem MŠ 0 - 8 hodiny podpory).

Učitel MŠ 3 je zapojen do: 5x Sdílení zkušeností pedagogů z různých škol/školských zařízení prostřednictvím vzájemných návštěv (společně s učitelem MŠ 0 – 40 hodin podpory).

Učitel MŠ 0 je zapojen do: 6x Sdílení zkušeností pedagogů z různých škol/školských zařízení prostřednictvím vzájemných návštěv (1x s učitelem MŠ 2 a 5x s učitelem MŠ 3 - 48 hodin podpory).

### **Výpočet indikátoru 6 00 00 :**

- Učitel MŠ 1 – hodnota 1
- Učitel MŠ 2 – hodnota 1
- Učitel MŠ 3 – hodnota 1
- Učitel MŠ 0 – pro indikátor 6 00 00 se v tomto projektu nevykazuje, protože učitel není ze školy žadatele/příjemce projektu



Přestože Kalkulačka indikátorů vypočítá hodnotu 2 (Učitel MŠ 1 + Učitel MŠ 2 – hodnoty za šablony Zahraniční stáže pedagogických pracovníků), je nutné připočítat i Učitel MŠ 3, **výsledná hodnota indikátoru 6 00 00 bude tedy 3.**

### **Výpočet indikátoru 5 25 10:**

- Učitel MŠ 1 – hodnota 1
- Učitel MŠ 2 – hodnota 1
- Učitel MŠ 3 – hodnota 1
- Učitel MŠ 0 – pro indikátor 5 25 10 se v tomto projektu nevykazuje, protože učitel není ze školy žadatele/příjemce projektu

**Výsledná hodnota indikátoru 5 25 10 je tedy 3.**

### **Příklad č. 2**

Škola (ZŠ) realizuje v projektu šablony „Zahraniční stáže pedagogických pracovníků“ (dále jen „Stáže“) a „ Sdílení zkušeností pedagogů z různých škol/školských zařízení prostřednictvím vzájemných návštěv“ a „Tandemová výuka“, a to následujícím způsobem:

Ze školy příjemce jsou zapojeni učitelé ZŠ 1, ZŠ 2, ZŠ 3 a z jiné školy je zapojen učitel ZŠ 0.

Učitel ZŠ 1 je zapojen do: 1x Zahraniční stáže pedagogických pracovníků;

Učitel ZŠ 2 je zapojen do: 1x Zahraniční stáže pedagogických pracovníků,  
1x Sdílení zkušeností pedagogů z různých škol/školských zařízení prostřednictvím vzájemných návštěv (společně s učitelem ZŠ 0 - 8 hodin podpory),  
2x Tandemová výuka (společně s učitelem ZŠ 3 - 40 hodin podpory).

Učitel ZŠ 3 je zapojen do: 3x Sdílení zkušeností pedagogů z různých škol/školských zařízení prostřednictvím vzájemných návštěv (společně s učitelem ZŠ 0 – 24 hodin podpory);  
2x Tandemová výuka (společně s učitelem ZŠ 2 - 40 hodin podpory).

Učitel ZŠ 0 je zapojen do: 4x Sdílení zkušeností pedagogů z různých škol/školských zařízení prostřednictvím vzájemných návštěv (1x s učitelem ZŠ 2 a 3x s učitelem ZŠ 3 - 32 hodin podpory).

### **Výpočet indikátoru 6 00 00 :**

- Učitel ZŠ 1 – hodnota 1
- Učitel ZŠ 2 – hodnota 1



- Učitel ZŠ 3 – hodnota 1
- Učitel ZŠ 0 – pro indikátor 6 00 00 se v tomto projektu nevykazuje, protože učitel není ze školy žadatele/příjemce projektu

Přestože Kalkulačka indikátorů vypočítá hodnotu 2 (Učitel ZŠ 1 + Učitel ZŠ 2 – hodnoty za Stáže), je nutné připočítat i Učitel ZŠ 3, **výsledná hodnota indikátoru 6 00 00 bude tedy 3.**

#### **Výpočet indikátoru 5 25 10:**

- Učitel ZŠ 1 – hodnota 1
- Učitel ZŠ 2 – hodnota 1
- Učitel ZŠ 3 – hodnota 1
- Učitel ZŠ 0 – pro indikátor 5 25 10 se v tomto projektu nevykazuje, protože učitel není ze školy žadatele/příjemce projektu

**Výsledná hodnota indikátoru 5 25 10 je tedy 3.**

#### **Příklad č. 3**

Škola (ZŠ) realizuje v projektu šablony „Sdílení zkušeností pedagogů z různých škol/školských zařízení prostřednictvím vzájemných návštěv“ a „Tandemová výuka“, a to následujícím způsobem:

Ze školy příjemce jsou zapojeni učitelé ZŠ 1, ZŠ 2, ZŠ 3 a z jiné školy je zapojen učitel ZŠ 0.

Učitel ZŠ 1 je zapojen do: 3x Sdílení zkušeností pedagogů z různých škol/školských zařízení prostřednictvím vzájemných návštěv (společně s učitelem ZŠ 0 – 24 hodin podpory)

Učitel ZŠ 2 je zapojen do: 2x Tandemová výuka (společně s učitelem ZŠ 3 – 40 hodin podpory)

Učitel ZŠ 3 je zapojen do: 3x Tandemová výuka (2x s učitelem ZŠ 2 a 1x s učitelem ZŠ 4 – 60 hodin podpory)

Učitel ZŠ 4 je zapojen do: 1x Tandemová výuka (společně s učitelem ZŠ 3 – 20 hodin podpory)

Učitel ZŠ 0 je zapojen do: 3x Sdílení zkušeností pedagogů z různých škol/školských zařízení prostřednictvím vzájemných návštěv (společně s učitelem ZŠ 1 – 24 hodin podpory)

#### **Výpočet indikátoru 6 00 00:**

- Učitel ZŠ 1 – hodnota 1
- Učitel ZŠ 2 – hodnota 1
- Učitel ZŠ 3 – hodnota 1



- Učitel ZŠ 4 – hodnota 0, jelikož nedosáhl bagatelní podpory 24 hod.
- Učitel ZŠ 0 – pro indikátor 6 00 00 se v tomto projektu nevykazuje, protože učitel není ze školy žadatele/příjemce projektu

Přestože Kalkulačka indikátorů vypočítá hodnotu 0, je nutné připočítat hodnoty za všechny šablony „Sdílení zkušeností pedagogů z různých škol/školských zařízení prostřednictvím vzájemných návštěv“ a „Tandemová výuka“, **výsledná hodnota indikátoru 6 00 00 bude tedy 3.**

#### **Výpočet indikátoru 5 25 10:**

- Učitel ZŠ 1 – hodnota 1
- Učitel ZŠ 2 – hodnota 1
- Učitel ZŠ 3 – hodnota 1
- Učitel ZŠ 4 – hodnota 1
- Učitel ZŠ 0 – pro indikátor 5 25 10 se v tomto projektu nevykazuje, protože učitel není ze školy žadatele/příjemce projektu

**Výsledná hodnota indikátoru 5 25 10 je tedy 4.**

#### **Příklad č. 4**

Škola (MŠ) realizuje v projektu šablony „Zahraniční stáže pedagogických pracovníků“ (dále jen „Stáže“) a „Sdílení zkušeností pedagogů z různých škol/školských zařízení prostřednictvím vzájemných návštěv“, a to následujícím způsobem:

Ze školy příjemce jsou zapojeni učitelé MŠ 1, MŠ 2 a z jiné školy je zapojen učitel MŠ 0.

Učitel MŠ 1 je zapojen do: 2x Zahraniční stáže pedagogických pracovníků (1x Finsko, 1x Německo);

Učitel MŠ 2 je zapojen do: 1x Zahraniční stáže pedagogických pracovníků,

1x Sdílení zkušeností pedagogů z různých škol/školských zařízení prostřednictvím vzájemných návštěv (společně s učitelem MŠ 0 - 8 hodiny podpory);

Učitel MŠ 0 je zapojen do: 1x Sdílení zkušeností pedagogů z různých škol/školských zařízení prostřednictvím vzájemných návštěv (společně s učitelem MŠ 2)





### Výpočet indikátoru 6 00 00:

- Učitel MŠ 1 – hodnota 1
- Učitel MŠ 2 – hodnota 1
- Učitel MŠ 0 – pro indikátor 6 00 00 se v tomto projektu nevykazuje, protože učitel není ze školy žadatele/příjemce projektu

Přestože Kalkulačka indikátorů vypočítá hodnotu 3, učitel MŠ 1 se započítává pouze jednou, **výsledná hodnota indikátoru 6 00 00 bude tedy 2.**

### Výpočet indikátoru 5 25 10:

- Učitel MŠ 1 – hodnota 1
- Učitel MŠ 2 – hodnota 1
- Učitel MŠ 0 – pro indikátor 5 25 10 se v tomto projektu nevykazuje, protože učitel není ze školy žadatele/příjemce projektu

**Výsledná hodnota indikátoru 5 25 10 je tedy 2.**

## 2.1.9 Práce v IS ESF2014+

**Kapitola 2.1.9 se vztahuje pouze na projekty, ve kterých je vykazován indikátor 6 00 00. Jedná se tedy o projekty, ve kterých jsou realizovány šablony, u nichž je výstupem aktivity/jednotkou výstupu absolvent vzdělávání – jedná se tedy o šablony, naplňující aktivity *Osobnostně sociální a profesní rozvoj pedagogů*.**

Pokud tedy do projektu nejsou vybrány žádné šablony osobnostně sociálního a profesního rozvoje pedagogů, indikátor 6 00 00 nebude do kalkulačky indikátorů a do žádosti o podporu nastaven – příjemce nepracuje se systémem IS ESF2014+.

Pro vykazování podpořených osob a bagatelní podpory v Operačním programu Výzkum, vývoj a vzdělávání, Operačním programu zaměstnanost a Operačním programu Praha – pól růstu slouží Informační systém Evropského sociálního fondu **IS ESF2014+**. Příjemci podpory ve vyjmenovaných operačních programech mají povinnost zaznamenávat údaje o podpořených osobách v tomto systému.

Příjemce obdrží přístupové údaje do IS ESF2014+ po vydání Rozhodnutí o poskytnutí dotace, a to ve dvou částech: datovou schránkou a na e-mailovou adresu zástupce příjemce. Pokud příjemce nemá datovou schránku, obdrží údaje interní depeší. Teprve po spárování těchto dvou registračních údajů z datové schránky a e-mailu může dojít k registraci. Pokud má škola projekt v I a/nebo II. vlně šablon uvedený v IS ESF2014+ a zároveň se v žádosti o podporu ve III. vlně šablon nezměnily identifikační údaje statutárního zástupce, potom bude nový projekt (ze III. vlny



šablon) přiřazen k předchozím. Statutární zástupce tak žádné nové přístupové údaje neobdrží, v platnosti zůstávají původní přístupové údaje. Zástupce příjemce je tedy do systému registrován vždy pouze jednou, a to bez ohledu na to, zda má více projektů v některém z výše uvedených operačních programů. Příjemce může přidělit přístup k projektu dalším osobám jako hlavním zástupcům příjemce – postup je popsán v Uživatelské příručce v kapitole 3.2.

Uživatelská příručka IS ESF 2014+ a další informace k IS ESF2014+ jsou zveřejněny na webu MŠMT: <http://www.msmt.cz/strukturalni-fondy-1/is-esf-2014-evidence-podporenych>

### 2.1.9.1 Karta účastníka

Pro evidenci údajů o podpořených osobách v IS ESF2014+ se využívá Karta účastníka (informace o Kartě účastníka jsou k dispozici zde: <https://opvvv.msmt.cz/aktualita/karta-ucastnika-op-vvv-pro-evidenci-udaju-v-is-esf-2014-1.htm?a=1>, popř. také v Uživatelské příručce IS ESF2014+. Příjemce je povinen zajistit vyplnění Karty účastníka za každou podpořenou osobu – zaměstnance školy, u které předpokládá dosažení bagatelní podpory. Doporučujeme, aby zástupce příjemce vyplnil záhlaví karty účastníka a především zkontroloval, aby bylo správně doplněno registrační číslo projektu. Při vyplnění nesprávného registračního čísla nebude karta účastníka propojena s daným projektem.

Kartu účastníka lze vyplnit dvěma způsoby:

- Offline vyplnění znamená, že si škola stáhne kartu účastníka z webových stránek MŠMT a nejlépe i vyplní záhlaví karty účastníka a připraví ji tak pro pedagogy. Budoucí podpořené osoby kartu účastníka vyplní a odešlou formulář pomocí tlačítka „Odeslat“, které je uvedeno přímo v kartě.
- Online vyplnění, kdy po registraci v systému IS ESF2014+ může zástupce příjemce vygenerovat kartu účastníka. Výhodou tohoto postupu je, že záhlaví karty je automaticky vyplněno.

Budoucí podpořené osoby tedy vyplní Kartou účastníka, a to buď přímo v systému (on-line), nebo mimo systém (offline) a Kartou do systému elektronicky odešlou. Údaje z karet účastníků se vygenerují pod registrační číslo projektu v systému IS ESF2014+.

Karty účastníka je následně po vyplnění nutné vytisknout ze systému IS ESF 2014+, podepsat na str. 2 (ze strany podpořené osoby) a uchovat pro případnou kontrolu na místě. Podpořená osoba zároveň svým podpisem souhlasí s tím, že příjemce bude nakládat s jejími osobními údaji a dále je zpracovávat v IS ESF 2014+. Tím jsou zároveň ze strany příjemce naplněny povinnosti, plynoucí z Nařízení Evropského parlamentu a Rady (EU) 2016/679 (GDPR).

Datum výstupu z projektu u podpořené osoby:

Na konci realizace projektu je nutné u každé podpořené osoby vyplnit datum výstupu z projektu – může být uvedeno např. datum konce projektu. Současné je nezbytné, aby podpořená osoba podepsala původní vytištěnou Kartou účastníka na str. 3 v části 2 - Údaje zaznamenané po ukončení podpory účastníka. Pozor –



pokud podpořená osoba ukončí své působení ve škole (např. z důvodu změny zaměstnání) dříve, než končí realizace projektu, je nutné zajistit podpis Karty účastníka na str. 3! V závěrečné ZoR je třeba načíst indikátor 6 00 00 z IS ESF (v IS ESF příjemce schválí seznam osob), a to i v případě, že indikátor 6 00 00 nebude vyšší, než v předchozí ZoR. Pro vykázání indikátoru za celý operační program je nutné, aby podpořená osoba byla vygenerována do ZoR i s datem ukončení účasti v projektu (datum ukončení účasti není v IS KP14+ „viditelné“).

### 2.1.9.2 Postup pro vykazování indikátoru 6 00 00 Celkový počet účastníků v IS ESF2014+

V průběhu realizace projektu příjemce průběžně zaznamenává počty hodin z ukončených vzdělávacích aktivit u podpořených osob v IS ESF2014+. Počty hodin budou v systému zaznamenány poté, kdy bude připraven výstup z šablon osobnostně sociálního a profesního rozvoje (všechny šablony s výstupovým indikátorem 5 40 00) tedy po ukončení realizace každé jednotlivé šablony.

Jakmile počet hodin vzdělávání dosáhne u podpořené osoby alespoň 24 hodin, může příjemce v IS ESF2014+ schválit seznam podpořených osob a tyto osoby se započítají do indikátoru 6 00 00 Celkový počet účastníků. Z toho vyplývá, že v samotné zprávě o realizaci není možné tento indikátor editovat, ale hodnota indikátoru se ve zprávě o realizaci generuje stiskem tlačítka „Aktualizace z IS ESF“. K výši indikátoru Celkový počet účastníků dokládá příjemce podpory jmenný seznam pedagogů, kteří jsou do indikátoru započítáni.

**Při přípravě žádosti doporučujeme v případě indikátoru 6 00 00 zohlednit případná rizika, která mohou nastat v průběhu realizace projektu.**

#### **Příklad:**

Do projektu bude vybráno 5 šablon tandemové výuky po 20 hodinách pro 10 pedagogů. Využití šablon je naplánováno tak, že žádný z podpořených pedagogů nedosáhne celkově 24 hodin vzdělávání – každý z pedagogů by měl absolvovat pouze jednu tandemovou výuku. V tomto případě důrazně doporučujeme indikátor 6 00 00 do žádosti o podporu nastavit, a to s cílovou hodnotou nula. V průběhu realizace projektu může dojít k tomu, že se situace změní a 2 pedagogové se tandemové výuky nezúčastní, zatímco jiný pedagog nakonec absolvuje tandemovou výuku v celkovém součtu 40 hodin a naplní tedy bagatelní podporu. V takovém případě by příjemce musel žádat o změnu projektu a dodatečné navázání indikátoru 6 00 00 do projektu. Pokud ho ovšem bude v projektu již mít s nulovou hodnotou, pouze do zprávy o realizaci v takovém případě uvede dosaženou hodnotu 1 a původní cílovou hodnotu indikátoru 6 00 00 přeplní. Tímto postupem se příjemce vyhne nutnosti změnového řízení a v důsledku zvýšené administrativě.

### 2.1.10 Podpora de minimis

V této výzvě může být dotace poskytnuta formou podpory de minimis, a to v případě **soukromých a církevních škol**, ve kterých jsou náklady na vzdělávání z více než 50 % hrazeny ze soukromých zdrojů. Takové školy mohou z veřejných peněz čerpat max. 200 000 EUR v období tří po sobě jdoucích účetních období příjemce.



Soukromé a církevní školy musí vyplnit a doložit přílohu výzvy „Čestné prohlášení o výběru režimu veřejné podpory“, kde uvedou výšku jejich nákladů na vzdělávání a podíl soukromých a veřejných zdrojů z těchto nákladů. Pokud z registru de minimis vyplýne, že taková škola bude mít nárok na dotaci v této výzvě, realizace projektu bude probíhat stejným způsobem jako u ostatních projektů. Po vydání Rozhodnutí o poskytnutí dotace bude výše dotace zaznamenána do registru de minimis.

V žádosti o podporu však budou uvedeny další údaje oproti projektům, které budou podpořeny standardně – mimo režim de minimis. Žadatel nejprve vygeneruje přílohu čestného prohlášení v IS KP14+ na záložce Dokumenty a zjistí, zda bude či nebude realizovat projekt v režimu de minimis. Pokud bude realizovat projekt v režimu de minimis, je třeba ještě před vyplněním aktivit vstoupit na záložku Rozpočet a uvést realizaci v režimu de minimis. Přesný postup je popsán v příručce pro vyplnění žádosti o podporu.

Relevantní příloha k vyplnění je dostupná prostřednictvím IS KP14+. Návod na její vyplnění je přílohou tohoto Inspiromatu.



## 2.2 Výběr šablon pro cílenou podporu jedné prioritní oblasti ve škole/školském zařízení

Ve výzvě Šablony III dochází ke změně oproti výzvám Šablony I a Šablony II. Nově je zaveden pojem "povinná aktivita", která MUSÍ být zvolena v KAŽDÉM projektu. Jedná se o šablonu Projektový den ve výuce (povinná aktivita). K této povinné aktivitě škola zároveň volí šablonu z výčtu šablon, které rozvíjejí nejhůře hodnocenou oblast dle vyplněného dotazníku školy. Pokud se škole v rámci výčtu šablon rozvíjejících nejhůře hodnocenou oblast dle vyplněného dotazníku objeví povinná šablona Projektový den ve výuce (povinná aktivita), nevzniká již dále škole povinnost výběru další šablony z této oblasti, neboť je tímto splněna jak podmínka zvolení povinné šablony, tak podmínka výběru šablony z nejhůře hodnocené oblasti. Pokud povinná aktivita v tomto výčtu není, musí projekt obsahovat povinně 2 šablony (Projektový den ve výuce (povinná aktivita) + 1 šablona z výčtu šablon rozvíjejících nejhůře hodnocenou oblast školy).

### Příklad 1:

MŠ v rámci vyplněného dotazníku vyjde jako nejhůře hodnocená oblast Rozvoj čtenářské pregramotnosti a ve výčtu šablon, kterými lze danou oblast rozvíjet, se vygenerují následující šablony: *Sdílení zkušeností pedagogů z různých škol/školských zařízení prostřednictvím vzájemných návštěv, Zahraniční stáže pedagogických pracovníků MŠ, Využití ICT ve vzdělávání v MŠ, Projektový den mimo školu a Odborně zaměřená tematická setkávání a sítě.*

Pro splnění podmínek projektu Šablon III MUSÍ škola vždy zvolit nejméně jednu šablonu z výčtu šablon rozvíjejících nejhůře hodnocenou oblast a dále povinnou šablonu *Projektový den ve výuce (povinná aktivita)*. Vzhledem k tomu, že ve výčtu šablon rozvíjejících nejhůře hodnocenou oblast se neobjevuje aktivita *Projektový den ve výuce (povinná aktivita)*, MUSÍ škola v tomto případě zvolit povinně 2 šablony, a to 1x *Projektový den ve výuce (povinná aktivita)* a 1x např. *Využití ICT ve vzdělávání v MŠ*.

Volba dalších šablon v projektu již není vázána dalšími podmínkami a záleží na volném výběru školy.

### Příklad 2:

MŠ v rámci vyplněného dotazníku vyjde jako nejhůře hodnocená oblast Podpora digitálních kompetencí pedagogických pracovníků a ve výčtu šablon, kterými lze danou oblast rozvíjet, se vygenerují následující šablony: *Sdílení zkušeností pedagogů z různých škol/školských zařízení prostřednictvím vzájemných návštěv, Zahraniční stáže pedagogických pracovníků MŠ, Využití ICT ve vzdělávání v MŠ a Projektový den ve výuce (povinná aktivita).*

Pro splnění podmínek projektu Šablon III MUSÍ škola vždy zvolit nejméně jednu šablonu z výčtu šablon rozvíjejících nejhůře hodnocenou oblast a dále povinnou šablonu *Projektový den ve výuce (povinná aktivita)*. Vzhledem k tomu, že ve výčtu šablon rozvíjejících nejhůře hodnocenou oblast se objevuje aktivita *Projektový den ve výuce (povinná aktivita)*, škola tím splnila všechny podmínky Šablon III (povinná aktivita a šablona z nejhůře hodnocené oblasti) a již NEMUSÍ volit další šablonu z nejhůře hodnocené oblasti.



Volba dalších šablon v projektu již není vázána dalšími podmínkami a záleží na volném výběru školy. Stále platí, pokud má vedení a pedagogický sbor školy jasnou vizi, jakou chce mít školu za X let, může projekt šablon výrazně přispět k tomu, aby se k této vizi škola přiblížila! Důležité je využít strategické plánování ve škole, jehož výstupy pomohou finanční prostředky využít efektivně na podporu takové vize.

Pokud tedy škola na základě strategického plánování a z něho vzešlých záměrů, strategií rozvoje apod. chce podpořit prioritně jen jednu tematickou oblast, je to možné a důležitý je cílený výběr šablon.

Po zvolení těchto povinných šablon je možné projekt zaměřit tematicky, tedy na podporu např. čtenářské gramotnosti nebo polytechnického vzdělávání, vybavení a podporu ICT ve výuce, badatelsky orientované výuky apod. Samozřejmě je ale také možné projekt zaměřit průřezově napříč různými tematickými oblastmi podle individuálních potřeb školy.

Pokud chce vedení školy prohloubit své dovednosti a kompetence v oblasti strategického řízení a plánování ve škole, je možné využít vzdělávací aktivity projektu SRP. Projekt Strategické řízení a plánování ve školách a v územích (SRP) realizuje v každém školním roce na všech pracovištích v jednotlivých krajích vzdělávací program pro širší vedení škol Strategické řízení a plánování ve školách. Informace je možné najít zde: <https://projekty.nidv.cz/strategicke-rizeni>.

Podrobnější informace rádi poskytnou odborní poradci Center podpory v jednotlivých krajích – kontakty jsou k dispozici v kapitole 2.7.

## 2.3 Možnosti financování pracovníků projektu

Níže jsou uvedeny možnosti využití finančních prostředků dotace pro financování pracovníků projektu. Obecné podmínky způsobilosti výdajů jsou stanoveny v Pravidlech pro žadatele a příjemce zjednodušených projektů (Pravidla), kap. 8.5.

### Financování platů

Existují čtyři základní možnosti financování pracovníků v projektu. Výběr metody financování je v rukou statutárního orgánu školy<sup>2</sup>. V případě zvolení kterékoliv z uvedených možností platí, že celková výše úvazku pro jednoho pracovníka v jednom projektu musí být v souladu s platnou legislativou.<sup>3</sup>

<sup>2</sup> V případě šablon zaměřených na personální podporu je nutné dodržet podmínky stanovené konkrétní šablonou, tzn. uzavřít s pracovníkem vykonávajícím pozici personální podpory pracovní smlouvu, případně dohodu o práci konané mimo pracovní poměr, jelikož smlouva je jedním z dokladovaných výstupů. Je ale také možné vedle mzdy/platu stanovených ve smlouvě vyplatit pracovníkovi vykonávajícímu pozici personální podpory i odměnu formou nenárokové složky mzdy/platu.

<sup>3</sup> Maximum 1,0 uzavřeného pracovního úvazku pro pracovníka zaměstnaného subjektem zapojeným do projektu platné u jiných výzev OP VVV pro projekty zjednodušeného vykazování není relevantní.



## 1. Standardní pracovní poměr + nenárokové složky mzdy/platu

První možností pro financování všech pracovníků projektu (např. chůva, školní asistent, speciální pedagog, sociální pedagog, projektový manažer, účetní) při práci na projektu je navýšení mzdy/platu pracovníka o nenárokové složky mzdy/platu, odpovídající práci odvedené pro projekt. Pokud se škola rozhodne využít tuto metodu financování, je vhodné, aby byla na úrovni školy zpracována metodika určující, na jak vysoké odměny/osobní ohodnocení má pracovník za práci na projektu nárok. Pevná metodika financování umožní škole lépe plánovat financování.

## 2. Standardní pracovní poměr + proplacené přesčasy

Rozpočty v rámci šablon obsahují dostatek finančních prostředků, aby bylo možné financovat pracovníkovi zvýšenou mzdu za práci přesčas dle zákoníku práce (§ 114, odst. 1). V případě, že tento postup školy nezakazují vnitřní směrnice, kolektivní smlouva nebo nařízení zřizovatele, je při předpokládané ochotě pracovníka možné, aby pracoval na projektu za zvýšenou mzdu v rámci přesčasových hodin.

## 3. DPP/DPČ

Škola má v rámci projektu možnost uzavřít s pracovníkem dohodu o práci konané mimo pracovní poměr. Tuto možnost je dle platné právní úpravy možné využít pouze v případě, že dohoda o práci konané mimo pracovní poměr bude uzavřena na jiný druh práce, než obsahuje pracovní smlouva na základní úvazek. Toto řešení tedy přichází v úvahu zejména, pokud bude daný pracovník na projektu zaměstnán jako projektový/finanční manažer. Pravidla uzavírání dohod mimo pracovní poměr upravuje zákoník práce.

## 4. Změna úvazku/nový úvazek

Škola má možnost přijmout na plný/částečný úvazek nového pracovníka, který se bude plně věnovat práci na projektu a bude placen zcela v souladu s pravidly financování školských zařízení. Rovněž je možné upravit úvazek současného zaměstnance tak, že mu bude snížen pracovní úvazek na kmenovou činnost a přidán úvazek na práci na projektu (např. pedagog bude pracovat na 0,8 úvazku pro kmenovou činnost školy a 0,2 úvazku v rámci projektu). Tato možnost je nicméně podmíněna volnými personálními kapacitami ve škole.

Vedle výše uvedených čtyř základních možností je možné v některých případech využít financování práce pracovníků projektu i formou objednávky požadované služby a jejího uhrazení na fakturu. Tuto eventualitu je možné využít zejména pro administrátory projektu, účetní, projektové manažery apod. U aktivit, kde je jako výstup definován pracovněprávní dokument, není možné pracovníka v aktivitě financovat s využitím faktury.





## 2.4 Využívání finančních prostředků a nákupy pomůcek

Při realizaci projektů jsou příjemci povinni řídit se Pravidly a dodržovat platnou legislativu ČR. Dle obecného principu operačních programů nelze hradit takové výdaje, na které je nárok ze zákona. Dotace je neinvestičního charakteru a finanční prostředky nelze proto využít na zakoupení investičního vybavení. Cena s hodnotou do 40 000 Kč s DPH je limitní pro hmotný majetek, cena s hodnotou 60 000 Kč s DPH je limitní pro nehmotný majetek. Vyšší ceny se považují za investiční majetek. Dále není možné provádět stavební úpravy. Škola obdrží finanční prostředky jako celek (v jedné zálohové platbě) a jako k celku se k nim chová – to znamená, že není potřeba se při realizaci aktivit řídit hodnotou jednotlivých šablon, ale celou částkou dotace. Finanční prostředky lze tedy využívat napříč šablonami a na administraci projektu, a to od data zahájení fyzické realizace projektu.

Pokud budou výstupy jednotlivých šablon dosaženy v době realizace projektu a schváleny ze strany poskytovatele dotace, jsou s nimi související výdaje způsobilé.

U projektů s jednotkovými náklady neprokazuje příjemce skutečně vzniklé výdaje, nárok na proplacení prostředků z OP VVV vzniká v případě, že jednotky byly dosaženy v souladu s podmínkami právního aktu. Prakticky to znamená, že při kontrole projektu s jednotkovými náklady Řídící orgán OP VVV ani orgán finanční správy nebude kontrolovat účetní doklady.

Pravidla pro účetnictví a dokladování jsou stanovena v kap. 8.3 Pravidel: „**Příjemci jsou povinni vést účetnictví nebo daňovou evidenci v souladu s právními předpisy ČR, ale jednotlivé účetní položky ve svém účetnictví nebo daňové evidenci nemusí přiřazovat ke konkrétnímu projektu a nemusí prokazovat skutečně vzniklé výdaje ve vztahu k projektu účetními doklady**“. I když příjemce nevykazuje v projektu skutečně vzniklé výdaje, musí dodržovat právní předpisy ČR pro oblast daní, účetnictví atd., tedy vést účetnictví, či daňovou evidenci, ve které budou mj. zaznamenány finanční transakce hrazené z podpory (avšak nemusí být zaznamenány s přímou vazbou na projekt), podávat daňová přiznání pro daň z příjmů, DPH atd. Orgány finanční správy provádějí kontrolu dodržení daňových povinností (daň z příjmů, DPH apod.), vedení účetnictví atd. V tomto ohledu tedy mohou konstatovat pochybení u příjemce, které se však nebude týkat nedodržení podmínek poskytnutí podpory, ale bude znamenat porušení obecných povinností plynoucích z právních předpisů ČR. Takto zjištěná pochybení však nemají dopad na realizaci projektu podpořeného z OP VVV jako takového.

Je na zvážení školy, na co konkrétně využije finanční prostředky při realizaci projektu. Výzva ani Pravidla neuvádějí, co lze či nelze z finančních prostředků zakoupit. Podstatné je, aby dotace byla využita neinvestičně a aby veškeré výdaje byly vynaloženy ve prospěch aktivit, pro naplňování výstupů či na administraci projektu – na finanční odměnu pro členy realizačního týmu, na nákup IT techniky pro administraci, na sportovní materiál apod.





## Nákupy pomůcek

Dokumentace k výzvě nestanovuje žádné konkrétní pomůcky, které lze nakupovat. To však neznamená, že pro realizaci projektu pomůcky nakupovat nelze. Konkrétní pomůcky nelze ze strany MŠMT definovat, a to ze dvou spolu provázaných důvodů. Pokud by bylo definováno, které pomůcky lze nakupovat, musely by být nákupy těchto pomůcek ze strany MŠMT kontrolovány. To je důvod hlavní a zcela zásadní. Druhým důvodem je, že nelze plošně školám definovat, které pomůcky si nakoupit mohou a které ne. Každá škola má svoje individuální potřeby a každá škola bude aktivity projektu realizovat trochu jinak, a tudíž bude potřebovat i jiné pomůcky. Proto je potřeba vycházet ze základních pravidel pro zjednodušené projekty.

Obecně platí, že příjemce může uskutečňovat takové neinvestiční výdaje, které budou sloužit k realizaci výstupů zvolených šablon. Jednotlivé výdaje a jejich faktury MŠMT nekontroluje. Platí pravidla, které stanovuje výzva: *„Věcná způsobilost je definována dosažením výstupů a výsledků projektu. Z hlediska času se způsobilost výdajů posuzuje ve vztahu k datu zahájení fyzické realizace projektu. Pokud byly aktivity zahájeny a ukončeny a jednotky dosaženy v době realizace projektu, má se za to, že také s nimi související výdaje jsou z hlediska času způsobilé“.*

Jak je potřeba těmto větám rozumět, vysvětlíme například na šabloně: **3.II/10 Klub pro žáky ZŠ**, tematická varianta čtenářský klub. Šablona je oceněna částkou **21 164** Kč. Výstupem šablony 16 schůzek v časové dotaci 90 minut. Realizace šablony se dokládá výstupy definovanými v příloze č. 3, tedy skenem třídní knihy klubu a čestným prohlášením ředitele o zařazení min. 2 žáků ohrožených školním neúspěchem. Pokud jsou tyto výstupy schváleny, je částka **21 164** Kč způsobilá. MŠMT nebude kontrolovat, jestli a kolik si škola A v rámci realizace klubu koupila knížek X, Y, Z, nebo zda škola B knížky vůbec nenakoupila, protože má knih dostatek, ale pro aktivitu potřebovala spíše poličku pro knížky, případně notebook pro vedoucího klubu jako pomůcku pro přípravu klubu. Zároveň MŠMT nebude kontrolovat, jak škola dotaci rozdělila na mzdu vedoucího klubu a kolik prostředků věnovala na pomůcky, nebo zda žádné pomůcky nenakoupila a rozhodla se více podpořit vedoucího klubu a zvýšit jeho ohodnocení.

Tato logika platí pro všechny typy šablon. Zároveň platí, že částky jednotlivých šablon vycházejí z průzkumů trhů a statistických údajů mezd pedagogických pracovníků a jsou definovány proto, aby volbou jednotlivých šablon mohla být určena celková dotace pro projekt. To znamená, že na realizaci klubu není nutno vynaložit právě 21 164 Kč. Škola dostává dotaci jako celek. Ta se využívá na realizaci napříč všemi šablonami. Pokud škola nevynaloží v rámci jedné šablony celou částku definovanou přílohou č. 3 Přehled šablon, může zbylé prostředky využít pro realizaci jiné šablony, případně na jiné související výdaje projektu, jako například výdaje na administraci projektu.

**Výjimkou z výše uvedeného je jediná šablona, a to Využití ICT ve vzdělávání.** V rámci této šablony je ve výstupech uvedena povinnost nakoupit minimálně 10 tabletů, notebooků, případně kombinaci obou zařízení. Tato povinnost platí pro všechny varianty šablony – pro všechny oprávněné žadatele výzvy a pro každou zvolenou variantu aktivity (a-d). MŠMT již ale nebude kontrolovat žádné technické specifikace ani cenu nakoupených zařízení, pouze jejich počet (10 ks tabletů/notebooků/kombinace obou zařízení).



## 2.5 Vykazování výstupů

### Časové nastavení vykazování výstupů

Co se týče času, dotace je určena **pro realizaci aktivit projektu**, proto by měly být prostředky dotace utraceny průběžně během realizace aktivit projektu. Rozhodně není vhodné „šetřit“ prostředky na konec projektu kvůli obavám, zda budou schváleny výstupy, a poté hledat uplatnění pro významnou část dotace na samém konci projektu, po realizaci aktivit, nebo dokonce po skončení realizace projektu. Po skončení projektu by měly v rozpočtu projektu zůstat prostředky pouze na dobíhající mzdy, např. na zaplacení zpracování závěrečné zprávy o realizaci.

Pokud má škola obavy z případných sankcí za nenaplnění výstupů, doporučujeme aktivity vykazovat průběžně a při případných pochybnostech uznatelnosti výstupů konzultovat vše prostřednictvím konzultační linky pro zjednodušené projekty. Platí, že aktivity projektu lze realizovat kdykoliv během realizace projektu. Pokud např. škola vykáže neuznatelný výstup v některé ze šablon v první Zprávě o realizaci (ZoR), je vždy možné v dalším trvání projektu upravit výstup dle zadání šablony a vykázat ho v další ZoR. Pokud by ale stejná situace nastala u závěrečné ZoR, nelze již výstup nahradit, protože realizace projektu již skončila. V takovém případě by náklady na realizaci šablony byly neuznatelné a musely by být navraceny.

### Přílohy ZoR – dokladování výstupů

Pro většinu výstupů definovaných v příloze č. 3 Přehled šablon jsou připraveny ze strany MŠMT pro školy vzory, které budou zveřejněny nejpozději v srpnu 2020. Využití vzorů není povinné. Pokud se příjemce rozhodne vytvořit vlastní dokumenty výstupů, může tak učinit, vždy je však potřeba, aby takový dokument obsahoval všechny položky, které obsahuje vzor.

## 2.6 Portfolio pedagoga

Portfolio plní různé funkce. Pro jeho využití v šablonách se zaměřujeme zejména na jeho funkci osobní, nemusí však být opomenuta ani funkce motivační a autoevaluační (sebehodnotící). Aktivity, které budou pedagogové realizovat díky podpoře ze šablon, se stanou základem pro úvahy nad vlastní prací a korekcí, která umožňuje zefektivňovat snažení učitele. Shrnutí těchto procesů se stane součástí portfolia.

V zahraničí se často využívá týmově vyvinuté nebo kooperační portfolio, jež zahrnuje práci skupiny učitelů, kteří společně utvářejí a využívají kombinaci svých společných vědomostí a kreativních nápadů, aby ve své praxi docílili významných změn. Je pochopitelné, že učitel nemůže existovat izolovaně a je pro něj efektivnější předávat své nápady a zároveň přijímat zkušenosti od svých kolegů.



Právě efektivní týmová práce učitelů, která je šablonami podporována a jejíž součástí je společné vytváření portfolia, může vést k:

- pozitivnějšímu klimatu ve škole a mezi učiteli;
- vzájemné spolupráci mezi začínajícími a zkušenějšími učiteli;
- kvalitnější komunikaci mezi učiteli a snazší organizaci jejich práce;
- společné motivaci a jednotnému sdílení vize;
- kvalitnější podpoře konkrétních žáků nebo skupin žáků (například těch s náročnějším chováním);
- komplexnější autoevaluaci apod.

Z těchto důvodů je proto také přijatelné z hlediska uznatelnosti výstupů šablon, aby byly některé části portfolia různých pedagogů totožné.

Portfolio osobní, které učitel využívá k motivaci nebo sebehodnocení vlastní práce, může obsahovat poznámky k vlastní práci, osvědčení z absolvovaných kurzů, osobní deník, sebereflexe, reakce na problémové situace, zápisky ze seminářů nebo odborných školení, články z časopisů, náčrty nápadů, rozpracované verze vyučovacích hodin, projektů, komentáře k autentickým produktům žáků (např. k řešení úlohy, slohové práci, části žákovského portfolia nebo sebehodnocení apod.), očekávání žáků, dopisy žáků osobního charakteru, různé fotografie apod. Učitel si v něm může uchovávat některé učební pomůcky, testy, zkušenosti, ale i zábavné příhody nebo odpovědi. Aby příprava portfolia a reflexe prováděné v průběhu realizace aktivit v šablonách plnily svůj účel, je nezbytné, aby byla prováděna reflexe nejenom vzhledem k činnostem pedagoga, ale také k procesům a výsledkům vzdělávání na úrovni žáka. Žák a jeho učení by mělo být v tomto konkrétním případě (při realizaci šablon) ústředním bodem činností.

Portfolio může mít i elektronickou podobu, obsahovat audio a videonahrávky, odkazy na internet apod. S rostoucími kompetencemi učitelů řada z nich také vytváří své vlastní webové stránky, které někteří z nich obohacují o studijní podklady pro žáky (které si žáci mohou vytisknout), požadavky na žáka, různé odkazy, které vypovídají o komunikaci mezi učitelem a okolím. Je to jedna z nových forem, jak zvýšit zájem žáků o vyučovací předmět a zároveň představit osobnost učitele. Tyto stránky mohou sloužit jako portfolio.

Školy mohou využít vzor Portfolia pedagogického pracovníka/pracovníka ve vzdělávání, který vytvořil pro účely dokladování ŘO OP VV.

## 2.7 Kontakty a zdroje informací

Pro žadatele a příjemce je k dispozici konzultační linka pro šablony Řídicího orgánu OP VV (ŘO OP VV) na čísle +420 234 814 777 (každý pracovní den 9:00 – 15:00). Pro e-mailové dotazy je určena adresa: [dotazyZP@msmt.cz](mailto:dotazyZP@msmt.cz).



V rámci této výzvy MŠMT spolupracuje s Národním pedagogickým institutem ČR (NPI ČR) a Místními akčními skupinami (MAS), které vedle samotného MŠMT poskytují školám pomoc.

MAS se zaměřují na administrativní a technickou podporu žadatelů a příjemců (včetně přípravy zpráv o realizaci) a práci s IS KP14+. Kontakty na příslušné MAS je možné vyhledat prostřednictvím webových stránek <http://nsmascr.cz/>. MAS svojí činností nepokrývají celé území České republiky.

NPI ČR v rámci realizovaného individuálního projektu systémového (IPs) Strategické řízení a plánování ve školách a v územích (SRP) poskytuje bezplatné semináře pro žadatele/příjemce a individuální konzultace všem žadatelům výzvy Šablony III především v oblasti přípravy projektu, výběru vhodných šablon, nastavení indikátorů apod. Pracovníci projektu SRP připravili pro žadatele a příjemce výzvy Šablony III kromě tohoto Inspiromatu také speciální sekci na webových stránkách projektu SRP, zde: <https://projekty.nidv.cz/strategicke-řízení/342-sablony/sablony-iii>.

V této sekci jsou k dispozici veškeré materiály, související s výzvou, které vydává ŘO OP VV. Nad rámec těchto dokumentů jsou v této sekci k dispozici také FAQ k šablonám III. Tyto FAQ jsou pravidelně aktualizovány na základě dotazů ze seminářů, z konzultací, popř. dotazů zaslanych pracovníkům projektu v krajích.

Nabídku seminářů pro žadatele/příjemce k šablonám III dle krajů najdete zde (vzdělávací oblast projekty, SRP): <https://www.nidv.cz/vzdelavaci-programy>.

V případě zájmu o individuální konzultace se obraťte na Centra podpory projektu SRP (krajská pracoviště NPI ČR) na tyto kontakty:

Kraj	Konzultant	Telefon	E-mail
Karlovarský	Mgr. Kateřina Kvardová	777 487 905	<a href="mailto:katerina.kvardova@npicr.cz">katerina.kvardova@npicr.cz</a>
	Bc. Dana Chmelová	775 755 038	<a href="mailto:dana.chmelova@npicr.cz">dana.chmelova@npicr.cz</a>
Ústecký	Mgr. Irena Koťátková	774 246 412	<a href="mailto:irena.kotatkova@npicr.cz">irena.kotatkova@npicr.cz</a>
Plzeňský	Mgr. Lucie Holacká	775 571 657	<a href="mailto:lucie.holacka@npicr.cz">lucie.holacka@npicr.cz</a>
Středočeský	Ing. Šárka Pirklová	770 179 080	<a href="mailto:sarka.pirklova@npicr.cz">sarka.pirklova@npicr.cz</a>
Praha	Bc. Anna Poláčková	778 543 087	<a href="mailto:anna.polackova@npicr.cz">anna.polackova@npicr.cz</a>
Jihočeský	Bc. Gabriela Švehlová	770 106 785	<a href="mailto:gabriela.svehlova@npicr.cz">gabriela.svehlova@npicr.cz</a>
Liberecký	Mgr. Monika Kadlecová	770 152 598	<a href="mailto:monika.kadlecova@npicr.cz">monika.kadlecova@npicr.cz</a>



Kraj	Konzultant	Telefon	E-mail
Královéhradecký	Doc. PaedDr. Martina Maněnová, Ph.D. Ing. Petra Černá	777 318 215 605 819 496	<a href="mailto:martina.manenova@npicr.cz">martina.manenova@npicr.cz</a> <a href="mailto:petra.cerna@npicr.cz">petra.cerna@npicr.cz</a>
Pardubický	Mgr. Simona Petrášová, Ph.D. Mgr. Petr Petrás, Ph.D.	775 571 600	<a href="mailto:simona.petrasova@npicr.cz">simona.petrasova@npicr.cz</a> <a href="mailto:petr.petras2@npicr.cz">petr.petras2@npicr.cz</a>
Vysočina	Bc. Soňa Baueršimová, DiS.	770 106 768	<a href="mailto:sona.bauersimova@npicr.cz">sona.bauersimova@npicr.cz</a>
Jihomoravský	Mgr. Marie Plevová	770 106 783	<a href="mailto:marie.plevova@npicr.cz">marie.plevova@npicr.cz</a>
Olomoucký	Mgr. Jakub Marinov	778 528 452	<a href="mailto:jakub.marinov@npicr.cz">jakub.marinov@npicr.cz</a>
Moravskoslezský	Mgr. Natálie Kodetová	770 106 778	<a href="mailto:natalie.kodetova@npicr.cz">natalie.kodetova@npicr.cz</a>
Zlínský	Ing. Bc. Radka Krčková	770 106 770	<a href="mailto:radka.krckova@npicr.cz">radka.krckova@npicr.cz</a>



## 3. TIPY PRO REALIZACI PROJEKTU – ŠABLONY

Ve většině šablon je uveden údaj o období, v jakém má být šablona realizována, např. 5 resp. 10 po sobě jdoucích měsíců, ve kterých probíhá výuka, 64 týdnů, ve kterých probíhá výuka. **Dané šablony pak nebudou realizovány v ZŠ v období letních prázdnin, v případě požadavku na týdenní frekvenci ani v období vánočních nebo jarních prázdnin, jelikož v této době výuka neprobíhá! Obdobné to bude i v MŠ, avšak s přihlédnutím k tomu, kdy je MŠ skutečně uzavřena.**

### 3.1 Personální podpora

#### Kvalifikace v personálních šablonách

Kvalifikační požadavky musí osoba na kteroukoliv personální pozici splnit nejpozději v den nástupu na danou pozici. **Kvalifikační požadavky na jednotlivé pozice jsou uvedeny u každé personální šablony v příloze výzvy č. 3 Přehled šablon.** Na pozice personálních šablon není ani po dobu nezbytně nutnou možné zaměstnat nekvalifikovaného pracovníka ve smyslu § 22, odst. 7 zákona č. 563/2004 Sb.! Výjimkou může být pozice školního asistenta, u které jediné lze v krajních případech, kdy škola prokazatelně nemůže zajistit činnost pozice kvalifikovanou osobou, využít výjimky a zaměstnat osobu bez požadované kvalifikace. Bližší informace viz příloha č. 3 výzvy Přehled šablon a jejich věcný výklad, kap. 5.2 Způsob doložení výstupů – Personální šablony.

#### Podmínky personálních šablon

Je-li podmínka: **určitý počet dětí/žáků** ohrožených školním neúspěchem, nebo dětí/žáků s potřebou podpůrných opatření prvního stupně:

- požadovaný počet takto specifikovaných dětí/žáků musí být ve škole po celou dobu realizace aktivity (děti/žáci se mohou měnit, ale stále musí být ve škole přítomen minimální požadovaný počet);
- jedná-li se o šablonu zaměřenou na personální podporu, požadovaný počet dětí/žáků uvedený v šabloně platí až do výše úvazku 1,0. V případě dalšího úvazku, přesahujícího úvazek 1,0, je potřeba, aby ve škole byli např. další tři děti/žáci.

#### Souběh práce psychologa/speciálního pedagoga

Obecně je ve školách možný souběh úvazku stávajícího psychologa/speciálního pedagoga (popř. jiné pozice uvedené v šablonách), avšak nesmí docházet k dvojímu financování. Je tedy nutné, aby taková osoba měla uzavřenou pracovní smlouvu (DPČ/DPP), ve které bude uvedena výše úvazku pro projekt (registrační číslo, název projektu) a pracovní náplň v projektu. Pokud škola zaměstnává osobu na pracovní smlouvu (např. na částečný úvazek), kterou chce zaměstnat také v projektu na obdobnou činnost, potom škola může uzavřít dodatek, kterým stanoví úvazek a pracovní náplň pro projekt.



## Školní asistent

Školní asistent může působit také při odpoledních aktivitách ve škole za přítomnosti pedagoga (doučování, stávající kroužky atd.). Podmínkou výkonu činnosti školního asistenta je splnění stejných kvalifikačních předpokladů, jako je **u pozice asistent pedagoga** v zákoně č. 563/2004 Sb., o pedagogických pracovnících, ve znění pozdějších předpisů<sup>4</sup> a vyhlášce č. 317/2005 Sb., o dalším vzdělávání a kariérním systému pedagogických pracovníků, ve znění pozdějších předpisů (dále jen „zákon č. 563/2004 Sb.“). Při zjišťování, zda vybraná osoba splňuje kvalifikaci školního asistenta, je tedy nutné nahlédnout do zákona č. 563/2004 Sb. a vycházet z požadavků na pozici asistenta pedagoga, a to i přesto, že školní asistent není pedagogickým pracovníkem, a tudíž je jeho náplň práce odlišná.

### Kvalifikace školního asistenta – zákon č. 63/2004 Sb.: § 20

#### Asistent pedagoga

*(1) Asistent pedagoga, který vykonává přímou pedagogickou činnost ve třídě, ve které se vzdělávají děti nebo žáci se speciálními vzdělávacími potřebami,<sup>5</sup> nebo ve škole zajišťující vzdělávání dětí a žáků formou individuální integrace<sup>6</sup>, získává odbornou kvalifikaci*

*a) vysokoškolským vzděláním získaným studiem v akreditovaném studijním programu v oblasti pedagogických věd,*

*b) vysokoškolským vzděláním získaným studiem jiného akreditovaného studijního programu než podle písmene a) a*

*1. vzděláním v programu celoživotního vzdělávání uskutečňovaném vysokou školou a zaměřeném na pedagogiku,*

*2. studiem pedagogiky, nebo*

*3. absolvováním vzdělávacího programu pro asistenty pedagoga uskutečňovaného vysokou školou nebo zařízením pro další vzdělávání pedagogických pracovníků (dále jen „studium pro asistenty pedagoga“),*

*c) vyšším odborným vzděláním získaným ukončením akreditovaného vzdělávacího programu vyšší odborné školy v oboru vzdělání s pedagogickým zaměřením,*

*d) vyšším odborným vzděláním získaným ukončením jiného akreditovaného vzdělávacího programu než podle písmene c) a*

<sup>4</sup> Odborná kvalifikace získaná podle zákona č. 563/2004 Sb., ve znění účinném do dne nabytí účinnosti tohoto zákona, zůstává nedotčena. Odborná kvalifikace získaná studiem, které bylo zahájeno přede dnem nabytí účinnosti tohoto zákona, se posuzuje podle zákona č. 563/2004 Sb., ve znění účinném do dne nabytí účinnosti tohoto zákona.

<sup>5</sup> § 16 odst. 9 zákona č. 561/2004 Sb., o předškolním, základním, středním, vyšším odborném a jiném vzdělávání (školský zákon), ve znění pozdějších předpisů.

<sup>6</sup> § 3 vyhlášky č. 73/2005 Sb., o vzdělávání dětí, žáků a studentů se speciálními vzdělávacími potřebami a dětí, žáků a studentů mimořádně nadaných.





1. vzděláním v programu celoživotního vzdělávání uskutečňovaném vysokou školou a zaměřeném na pedagogiku,

2. studiem pedagogiky, nebo

3. studiem pro asistenty pedagoga,

e) středním vzděláním s maturitní zkouškou získaným ukončením vzdělávacího programu středního vzdělávání v oboru vzdělání s pedagogickým zaměřením, nebo

f) středním vzděláním s maturitní zkouškou získaným ukončením jiného vzdělávacího programu středního vzdělávání než podle písmene e) a

1. vzděláním v programu celoživotního vzdělávání uskutečňovaném vysokou školou a zaměřeném na pedagogiku,

2. studiem pedagogiky, nebo

3. studiem pro asistenty pedagoga.

(2) Asistent pedagoga, který vykonává přímou pedagogickou činnost spočívající v pomocných výchovných pracích ve škole, ve školském zařízení pro zájmové vzdělávání, ve školském výchovném a ubytovacím zařízení, ve školském zařízení pro výkon ústavní nebo ochranné výchovy, nebo ve školském zařízení pro preventivně výchovnou péči, získává odbornou kvalifikaci

a) vzděláním podle odstavce 1,

b) středním vzděláním s výučním listem získaným ukončením vzdělávacího programu středního vzdělávání a studiem pedagogiky,

c) středním vzděláním získaným ukončením vzdělávacího programu středního vzdělávání v oboru vzdělání zaměřeném na přípravu asistentů pedagoga,

d) středním vzděláním získaným ukončením vzdělávacího programu středního vzdělávání a

1. studiem pedagogiky, nebo

2. studiem pro asistenty pedagoga, nebo

e) základním vzděláním a studiem pro asistenty pedagoga.

Co se rozumí **studiem pedagogiky**?

Studium pedagogiky definuje zákon o pedagogických pracovních a vyhláška č. 317/2005 Sb., o dalším vzdělávání pedagogických pracovníků, akreditační komisi a kariérním systému pedagogických pracovníků, ve znění vyhlášky č. 412/2006 Sb. (dále jen „vyhláška č. 317/2005 Sb.“).





## Zákon č. 563/2004 Sb.: § 22

### Společná ustanovení k odborné kvalifikaci

(1) *Studiem pedagogiky se rozumí vzdělání získané studiem ve vzdělávacím programu akreditovaném pro další vzdělávání pedagogických pracovníků a uskutečňovaném vysokou školou nebo zařízením pro další vzdělávání pedagogických pracovníků*

a) *pro učitele odborných předmětů střední školy, pro učitele praktického vyučování střední školy, pro učitele odborného výcviku střední školy, pro učitele uměleckých odborných předmětů v základní umělecké škole, střední škole a konzervatoři a pro učitele jazykové školy s právem státní jazykové zkoušky s obsahovým zaměřením na pedagogiku, psychologii a didaktiku,*

b) *pro vychovatele, pedagoga volného času a asistenta pedagoga s obsahovým zaměřením na pedagogiku a psychologii.*

## Vyhláška č. 317/2005 Sb.: § 3

### Studium pedagogiky

(1) *Studiem pedagogiky<sup>7</sup> získává jeho absolvent znalosti a dovednosti v oblasti pedagogických věd, které jsou součástí jeho odborné kvalifikace.*

(2) *Studium se uskutečňuje*

a) *pro učitele odborných předmětů střední školy, pro učitele praktického vyučování střední školy, pro učitele odborného výcviku střední školy, pro učitele uměleckých odborných předmětů v základní umělecké škole, střední škole a konzervatoři a pro učitele jazykové školy s právem státní jazykové zkoušky v délce trvání nejméně 120 vyučovacích hodin,*

b) *pro vychovatele a **asistenta pedagoga** v délce trvání nejméně 80 vyučovacích hodin,*

c) *pro pedagoga volného času, který vykonává komplexní přímou pedagogickou činnost v zájmovém vzdělávání, v délce trvání nejméně 120 vyučovacích hodin, nebo*

d) *pro pedagoga volného času, který vykonává dílčí přímou pedagogickou činnost v zájmovém vzdělávání, v délce trvání nejméně 40 vyučovacích hodin.*

(3) *Studium se ukončuje obhajobou závěrečné písemné práce a závěrečnou zkouškou před komisí.*

*Po jejím úspěšném složení získává absolvent osvědčení.*

<sup>7</sup> § 9 a 10, § 12, § 16 a 17, § 20 a 22 zákona č. 563/2004 Sb., o pedagogických pracovnících a o změně některých zákonů



U obsahu studia pedagogiky pro vychovatele a asistenta pedagoga v délce trvání nejméně 80 vyučovacích hodin můžeme vyjít ze **Standardů pro udělování akreditací DVPP** (<http://www.msmt.cz/file/36198/>):

**Cíle studia pedagogiky:** Absolvent získá znalosti a dovednosti v oblasti pedagogiky a psychologie, které podmiňují výkon činnosti vychovatele, pedagoga volného času a asistenta pedagoga.

Časová dotace: nejméně 80 hodin studia.

**Ukončení studia:** ústní zkouškou před komisí a obhajobou závěrečné písemné práce; po úspěšném složení zkoušky a obhajobě písemné práce získá absolvent osvědčení.

Co se rozumí **studiem pro asistenty pedagoga**?

Studium pro asistenty pedagoga definuje rovněž vyhláška č. 317/2005 Sb.: § 4

*Studium pro asistenty pedagoga*

*(1) Studium pro asistenty pedagoga<sup>8</sup> získává jeho absolvent znalosti a dovednosti v oblasti pedagogických věd, které jsou součástí jeho odborné kvalifikace.*

*(2) Studium se uskutečňuje v délce trvání nejméně 120 vyučovacích hodin.*

*(3) Studium se ukončuje závěrečnou zkouškou před komisí. Po jejím úspěšném složení získává absolvent osvědčení.*

**Závěr:** Školní asistent tedy musí splňovat buď:

- a. požadované vzdělání dle zákona o pedagogických pracovnících, nebo
- b. studium pedagogiky v minimální délce 80 hodin (dle výše citovaných předpisů), nebo
- c. studium pro asistenty pedagoga v minimální délce 120 hodin (dle výše citovaných předpisů).

Odkazy na weby:

[www.asistentpedagoga.cz](http://www.asistentpedagoga.cz)

<http://www.inkluze.upol.cz/portal/vystupy/>

<sup>8</sup> § 20 písm. e) zákona č. 563/2004 Sb.



Na těchto stránkách jsou k dispozici různé metodiky pro asistenty pedagoga, kteří pracují s dětmi/žáky s různými potřebami. Metodiky jsou zpracovány z hlediska potřeb neslyšících, nevidomých, s poruchou autistického spektra, sociálně znevýhodněných a dalších a jsou využitelné pro práci školního asistenta. Příklady kurzů/vzdělávání pro školního asistenta:

<http://www.asistentpedagoga.cz/kvalifikacni-kurzy>

<http://www.novaskolaops.cz/nase-kurzy/>

<http://www.inkluze.upol.cz/portal/vystupy/>

### 3.2 Osobnostně sociální a profesní rozvoj pedagogů

Průřezovým tématem je zvyšování proinkluzivních kompetencí škol a školských zařízení (ŠZ) a vytváření podmínek pro společné vzdělávání všech dětí a žáků. Podpora škol a ŠZ v tom, aby dokázaly účinně podporovat děti a žáky s potřebou podpůrných opatření, je však zároveň cestou, která školy posiluje ve schopnosti efektivně podporovat všechny děti a žáky (přednáška G. L. Portera na MŠMT dne 16. 5. 2016).

Šablony jsou koncipovány tak, aby usnadnily podmínky při zavádění nových metod a forem práce a umožnily učitelům spolupráci a výměnu zkušeností.

Vzhledem ke zlepšování každodenních vyučovacích praxí výzkumy potvrzují, že **k opravdovému zvládnutí nestačí absolvovat jen vzdělávací kurz**. Nové metody musí být mnohokrát zkoušeny v reálných podmínkách.<sup>9</sup> Proto také není vždy nutné zkoušet stále nové a nové postupy, ale často je účinnější a vhodnější držet se tradičních postupů, pokud fungují alespoň průměrně, a neustále je vylepšovat a doplňovat.<sup>10</sup>

Příkladem může být společné hledání cest, jak využít digitální technologie k podpoře diferenciaci ve vzdělávání. Dovednosti spojené s diferenciací výuky podpoří nejen děti/žáky nadané nebo děti/žáky s jinou potřebou podpůrných opatření, dobře zvládnutá diferenciaci je přínosem pro každé dítě/žáka. Ve škole tak například může vzniknout skupinka aktivních učitelů se zájmem o propojení tématu inkluze s ICT, zvolí si kombinaci šablon Aktivita rozvíjející ICT ve škole a Tandemovou výuku. Pro inspiraci může zvolit i Sdílení zkušeností pedagogů z různých škol/školských zařízení prostřednictvím vzájemných návštěv. Možnosti a kombinace jsou různé a jejich výběr umožní každé škole zvolit optimální portfolio šablon.

Kolegiální spolupráce pedagogů může mít charakter mentoringu, který je ověřenou a efektivní formou individuální podpory. V řadě předchozích projektů byly budovány kapacity interních i externích mentorů, které je účelné využít při podpoře vzájemné spolupráce pedagogů v rámci Šablon III.

<sup>9</sup> [http://www.nytimes.com/2012/02/20/education/states-address-problems-with-teacher-evaluations.html?\\_r=1](http://www.nytimes.com/2012/02/20/education/states-address-problems-with-teacher-evaluations.html?_r=1)

<sup>10</sup> [http://www.ped.muni.cz/pedor/archiv/2013/pedor13\\_3\\_politika\\_vesely.pdf](http://www.ped.muni.cz/pedor/archiv/2013/pedor13_3_politika_vesely.pdf)



### 3.2.1 Pojetí šablon zaměřených na rozvoj spolupráce mezi učiteli

Téma Osobnostně sociální a profesní rozvoj pedagogů obsahuje nabídku možností spolupráce učitelů v různých úrovních. Posílení spolupráce mezi pedagogickými pracovníky (často různých vzdělávacích oborů) uvnitř školy i mezi školami je silným zdrojem motivace ke zvyšování kvality pedagogické práce.

Téma je koncipováno tak, aby byla umožněna spolupráce uvnitř i vně konkrétní školy a zároveň v různých úrovních intenzity. Tak si může každá škola zvolit takovou úroveň, která je pro konkrétní problém optimální vzhledem k pokroku v dotyčném tématu. Výsledky dotazníkového šetření naznačují, že mezi školami existuje rozdílná úroveň v uchopení konkrétního problému a také rozdílná úroveň v připravenosti školy daný problém řešit. Proto je školám nabídnut výběr šablon s různou mírou zapojení.

Při zahájení projektu (pokud už škola nezpracovala dříve při přípravě žádosti o podporu) doporučujeme nejprve znovu zmapovat (vyhodnotit) situaci s podporou inkluzivního přístupu a/nebo rozvoje konkrétní gramotnosti ve škole. K diskusi je možno kromě jednotlivých položek z dotazníkového šetření využít také materiály zpracované Českou školní inspekcí k hodnocení.

K dispozici jsou metodiky pro hodnocení čtenářské, informační, jazykové, matematické, přírodovědné a sociální gramotnosti, a to na stránkách projektu NIOES: <http://www.nioes.cz/Ke-stazeni/Methodiky-pro-hodnoceni-rozvoje-gramotnosti>.

V oblasti rozvoje matematické, čtenářské a digitální gramotnosti doporučujeme při přípravě projektu prostudovat zdroje a odkazy projektu *Podpora práce učitelů* (PPUČ), který se rozvoji praxe gramotností v MŠ a ZŠ cíleně věnuje. Na stránce [www.gramotnosti.pro](http://www.gramotnosti.pro) najdete rozcestník na webové stránky pro jednotlivé gramotnosti (ČG - <https://gramotnosti.pro/ctenarskagramotnost>, MG - <https://gramotnosti.pro/matematgramotnost>, DG - <https://gramotnosti.pro/digitalnigramotnost>).

Jelikož se gramotnosti dají rozvíjet na oborovém obsahu různých předmětů (MG nerozvíjíme jen v hodinách matematiky, čtenářskou gramotnost nerozvíjíme jen v hodinách českého jazyka, digitální gramotnost rozvíjíme i mimo hodiny informatiky), najdete ukázky aktivit k rozvoji gramotností na <https://gramotnosti.pro/MaterialyVyuka> nebo sledujte „štítky“ „gramotnost“ v systému <https://ema.rvp.cz/> (modul Elektronické materiály – katalog digitálních vzdělávacích zdrojů).

Pro vyhodnocení inkluzivity prostředí ve škole doporučujeme využít autoevaluační nástroj připravený v rámci projektu Univerzity Jana Evangelisty Purkyně v Ústí nad Labem: <http://inkluzie.ujep.cz/cz/ke-stazeni/evaluacni-nastroj/>.

Velmi užitečné tipy pro ředitele i školy je možno najít také v publikaci hlavní autorky metodiky *Průvodce školní inkluzí aneb Jak vypadá kvalitní základní škola současnosti*: [http://obchod.wolterskluwer.cz/cz/pruvodce-skolni-inkluzi-aneb-jak-vypada-kvalitni-zakladni-skolasoucasnosti.p3007.html?variant\\_id=3008](http://obchod.wolterskluwer.cz/cz/pruvodce-skolni-inkluzi-aneb-jak-vypada-kvalitni-zakladni-skolasoucasnosti.p3007.html?variant_id=3008).

Pro podrobnější diskuse pedagogů nad možnostmi podpory všech dětí/žáků/účastníků ve společném vzdělávání je možné využít například následující výstupy z již podpořených projektů: *Metodika tvorby strategického plánu pro vytváření inkluzivního prostředí školy* z projektu OP VK reg. č. CZ.1.07/1.2.00/27.0008 Univerzity



Jana Evangelisty Purkyně [http://inkluzie.ujep.cz/files/metodika\\_tvorby\\_strategickeho\\_planu\\_pro\\_vytvoreni\\_inkluzivniho\\_prostredi\\_skoly.pdf](http://inkluzie.ujep.cz/files/metodika_tvorby_strategickeho_planu_pro_vytvoreni_inkluzivniho_prostredi_skoly.pdf).

Pro práci s třídním kolektivem ve společném vzdělávání je možno využít sadu pracovních listů I a II. Obě sady jsou dostupné v části č. 11 OSTATNÍ na portále výstupů projektu Systémová podpora inkluzivního vzdělávání (reg. č. CZ.1.07/1.2.00/43.0003): <http://www.inkluzie.upol.cz/portal/vystupy/>; elektronická verze dílu 1: [http://inkluzie.upol.cz/ebooks/pracovni\\_listy/flipviewerexpress.html](http://inkluzie.upol.cz/ebooks/pracovni_listy/flipviewerexpress.html); elektronická verze dílu 2: [http://inkluzie.upol.cz/ebooks/pracovni\\_listy\\_2/flipviewerexpress.html](http://inkluzie.upol.cz/ebooks/pracovni_listy_2/flipviewerexpress.html).

Výstupy jsou k dispozici také v databázi výstupů OP VK pod odkazem <https://databaze.op-vk.cz/Project/Detail/5872>.

Pro inspiraci v oblasti protipředsudkového vzdělávání je možné využít výstupy projektu *Protipředsudkové workshopy pro žáky základních a středních škol se zaměřením na multikulturní výchovu* (reg. č. CZ.1.07/1.2.00/14.0024), které jsou k dispozici v databázi výstupů OP VK: <https://databaze.op-vk.cz/Project/Detail/108>.

Zde je možné stáhnout například příklady konkrétních projektových/vzdělávacích aktivit pro žáky ZŠ.

## Tipy pro mateřské školy

V projektu *Příprava mentorů v metodách podpory sociálního a emočního vývoje dětí předškolního věku* (reg. č. CZ.1.07/1.3.00/48.0129) vznikla publikace *Dobrý začátek*, kterou je možno využít i pro účely základní školy, zejména pro první stupeň škol. Publikace je zaměřena na budování důvěry, vztahů a komunikace, hodnocení, podporu vhodného chování a řešení problémů a konfliktů ve třídě. Dostupné zde: <https://databaze.op-vk.cz/Project/Detail/6009>.

V projektu *Spirála* (reg. č. CZ.1.07/1.3.00/48.0046) vznikl *Nástroj pro hodnocení kvality práce učitele předškolního vzdělávání* a také různé videonahrávky z práce v předškolních zařízeních.

Dostupné zde: <https://databaze.op-vk.cz/Project/Detail/5451>.

Jaké otázky je možné v rámci šablon zaměřených na spolupráci a výměnu zkušeností také řešit?

Společná diskuse, výběr vhodných metod a společné plánování by se mělo dotýkat otázek spojených s inkluzivním vzděláváním, jako jsou například otázky typu:

- Jak diferencovat a individualizovat vzdělávací cíle a hodnocení dětí/žáků?
- Jak účinně rozvíjet vzdělávací potenciál všech dětí/žáků ve třídě?
- Jak sledovat vzdělávací pokrok jednotlivých dětí/žáků?
- Jak naplánovat a zorganizovat výuku v inkluzivní třídě tak, aby byli zapojeni dle svých individuálních možností všechny děti/žáci?



- Jak rozvíjet kooperaci dětí/žáků?
- Jak co nejlépe využít spolupráce asistenta pedagoga v podpoře jednotlivých dětí/žáků i celého kolektivu?
- Jaké formy a metody výuky jsou při vzdělávání dětí/žáků s různou mírou potřeby podpory efektivní?
- Jak tyto metody zavádět do praxe školy?
- Jak komunikovat s rodiči dětí/žáků?
- Jak zapojit žáky do rozvoje školy (například formou žákovských parlamentů)?

Před zahájením, případně v průběhu aktivity je také vhodné využít nástroje, které vyhodnocují klima školy. Výsledky hodnocení se mohou stát podkladem pro společné diskuse a plánování opatření, které v konečném důsledku mají vliv na zlepšování výsledků dětí/žáků, zejména dětí/žáků ohrožených školním neúspěchem. Je možno využít např. materiály na portálu evaluačních nástrojů <http://www.nuov.cz/ae/klima-skoly>, nebo využít externí službu. Po zhodnocení úrovně dále doporučujeme naplánovat spolupráci dle potřeb konkrétní školy.

### 3.2.2 Jednotlivé úrovně šablon zaměřených na rozvoj spolupráce mezi pedagogy podle intenzity spolupráce

#### Sdílení zkušeností pedagogů z různých škol prostřednictvím vzájemných návštěv

Jedná se o nejjednodušší a nejvolnější úroveň spolupráce. Šablona umožňuje výměnu zkušeností a sdílení příkladů dobré praxe. Nemusí mít nutně přímý vliv na výuku v podobě konkrétních výukových aktivit. Spolupracující pedagogové využijí cyklus – plánování, realizace návštěvy, reflexe, úprava, zpracování závěrečné zprávy a přenos informací. Ten bude zajištěn tím, že podpořený pedagogický pracovník z vysílající školy zajistí předání získaných poznatků svým dalším kolegům. Šablonu je možné s výhodou využít i pro vzájemné učení/ výměnu zkušeností vedoucích pracovníků škol a školských zařízení.

Zapojení jsou dva pedagogičtí pracovníci, každý z jiné školy/školského zařízení. Různé školy = různá IČ škol. Spolupráci různých škol nelze realizovat zapojením dvou poboček stejné školy. Škola z méně rozvinutého regionu může spolupracovat rovněž se školou z méně rozvinutého regionu, ale i se školou z více rozvinutého regionu. Šablony je možné volit opakovaně a tak vytvářet týmy, nebo si pro výměnu zkušeností volit více témat.

Modely vzájemných návštěv byly (v ESF projektech) vyzkoušeny například v rámci projektu *Kurikulum G* a také v projektu *Cesta ke kvalitě*, který byl zaměřen na autoevaluační aktivity ve školách: „V takových případech se vytvářejí nepočtené skupiny (ideálně tři až osmi) pedagogů z různých škol, kteří se pravidelně, v předem dohodnutých termínech scházejí a na principu rovnosti, bez užívání soudů a kritiky, sdílejí své pracovní úspěchy i obtíže, snaží se naslouchat jeden druhému, hledat možnosti řešení případných problémů tak, aby jedinec – posílen o podporu skupiny – byl schopen poté sám aktivně hledat řešení ve své práci. V takovéto skupině obvykle bývá praktické vymezit roli vedoucího skupiny a dále role těch, jejichž problémům



bude postupně věnována pozornost. Jednotlivé role lze v rámci skupiny v průběhu času střídat. Témata pro práci skupiny volí její členové, což vede v dobrém případě k tomu, že sami pak v důsledku usilují o změnu, nejsou jen reaktivní vůči tomu, co je jim uloženo jinými.“<sup>11</sup>

Jednotlivé kroky vzájemných návštěv v projektu Šablony III:

- volba pedagoga/školního týmu a účast na úvodním motivačním a informačním setkání;
- přípravné práce obou škol na návštěvu (uzavření dohody mezi školami/ školským zařízením, vytipování dvou až čtyř oblastí, zaslání a analýza dokumentů, organizační přípravy);
- návštěva školy A ve škole B/školském zařízení;
- reflexe návštěvy školy A ve škole B/školském zařízení
- sdílení zkušeností pedagoga ze školy A se svými kolegy ve škole A.

Pro aplikaci tohoto modelu je žádoucí stav, kdy mají v projektu zařazenu danou šablonu dvě různé školy a využijí tyto šablony pro realizaci vzájemné spolupráce a návštěv. Z diskuzí na odborných panelech projektu Komplexní systém hodnocení, které jsou, mimo jiné, zaměřeny také na propojování externího a interního hodnocení škol, vzešel námět nesoustředit se při návštěvách pouze tzv. na "spřátelené" školy, ale snažit se navázat i nové kontakty. To školám umožní vystupovat lépe ze své zaběhlé praxe a otevírat nové obzory.

Publikace s mnoha náměty pro realizaci vzájemných návštěv jsou k dispozici zde: [http://www.nuov.cz/uploads/AE/publikace/Vzajemne\\_uceni.pdf](http://www.nuov.cz/uploads/AE/publikace/Vzajemne_uceni.pdf)

<http://www.nuv.cz/t/pomucka-pro-ucitele-model-vzajemnych-rizenych-navstev-na>

Sdílení zkušeností pedagogů z různých škol/školských zařízení prostřednictvím vzájemných návštěv je možné využít i pro podporu ICT oblasti, kdy dojde k výměně zkušeností v oblasti práce učitelů s internetem a digitálními zařízeními. Erudice učitelů je pak základem pro poučené přistoupení k výběru metod a didaktických pomůcek pro rozvoj prevence digitálních návyků dětí, rozvoje infromatického myšlení či digitální gramotnosti. Pořízení digitálních nástrojů je pak možné hradit ze šablony Využití ICT ve vzdělávání (pokud si ji škola do projektu zvolí) nebo je možné na nákup využít finanční prostředky projektu v souladu s výkladem v kapitole 2.4.

### Tipy pro mateřské školy:

V projektu *Spirála* (reg. č. CZ.1.07/1.3.00/48.0046) vznikly scénáře vzájemných návštěv pro MŠ, které je možné využít pro inspiraci. Najdete je v databázi výstupů na odkaze <https://databaze.op-vk.cz/Project/Detail/5451> pod těmito názvy:

11 POL, M.: Škola v proměnách. Brno: Masarykova univerzita, 2007. ISBN 978-80-210-4499-9





## Pro úpravy ŠVP a individualizaci

### Scénář návštěv pro realizaci polytechnických činností

Inspiraci je možno čerpat i z projektů, díky kterým se mohly učitelky českých mateřských škol podívat do **mateřských škol v zahraničí**. Publikace, která shrnuje poznatky z několika evropských zemí a která obsahuje zajímavé postřehy našich učitelek z těchto stáží, vznikla například v projektu *Učitelé na zkušené* (reg. č. CZ.1.07/1.3.00/48.0001), dostupné zde:

<https://databaze.op-vk.cz/Product/Detail/70459>

### Tandemová výuka

Jedná se o nejvyšší úroveň spolupráce. Šablona umožní realizovat párovou výuku, při které dva vyučující společně plánují, uskutečňují a vyhodnocují aktivity realizované při společně vedených hodinách. Pro úspěšnou realizaci šablony doporučujeme vhodné nastavení rozvrhu výuky již na začátku školního roku tak, aby zapojení pedagogové mohli tuto šablonu bez problémů realizovat.

Zkušenosti s párovou/tandemovou výukou je možné najít na níže uvedených odkazech:

<http://www.eduin.cz/clanky/vyuka-v-tandemu-ma-prinos-pro-deti-i-ucitele/>

<https://www.kellnerfoundation.cz/pomahame-skolam-k-uspechu/projekt/jak-pomahame-skolam/parova-vyuka-tandemova-vyuka>

Na nahrávky hodin vedených dvěma pedagogy je možné podívat se zde:

[https://www.youtube.com/playlist?list=PLbb8j-uXWuKrcPv66mb8SyCDPD0\\_SO-J6](https://www.youtube.com/playlist?list=PLbb8j-uXWuKrcPv66mb8SyCDPD0_SO-J6).

Doporučujeme při oslovování učitelů do tandemu spolupracovat s katedrami VŠ a budoucími učiteli. Vhodným partnerem při uzavírání takové spolupráce může být oslovení pracovníků krajských a okresních metodických kabinetů projektu *Systém podpory profesního rozvoje učitelů a ředitelů* (SYPO) <http://www.projektsypo.cz/metodicke-kabinety.html>.

Náměty ke spolupráci učitelů při přípravě a reflexi vyučování, natočené hodiny (v tomto konkrétním projektu se jednalo o matematiku) obsahuje stručný manuál připravený ČŠI (v projektu NIOES) na základě zkušeností s realizací tzv. lesson study – Jak reflektovat vlastní praxi. Dostupné zde: <http://www.csicr.cz/Prave-menu/Mezinarodnisetreni/TALIS/Navazujici-aktivity/TALIS-2013-Videohodiny-a-doplňkove-materialy-kles>.

Principům kolegiální podpory při rozvoji gramotností se přímo věnuje brožurka s tipy ředitelů škol k čerpání šablon pro výzvu Šablony II projektem PPUČ. Příručku najdete na <https://gramotnosti.pro/sablony>, k tématice si můžete prohlédnout i instruktážní video <https://gramotnosti.pro/sablonyvideo>.





Pro podporu čtenářské gramotnosti upozorňujeme na Nápadník menteeho, který obsahuje témata jako rozvoj čtenářské gramotnosti v rámci vzdělávací oblasti český jazyk a literatura a v rámci ostatních oborů, náměty na výukové lekce včetně jejich reflexí, komentované ukázky žákovských prací apod. Dostupné zde: [https://www.kvic.cz/aktualita/6351/Napadnik\\_menteeho\\_ke\\_stazeni](https://www.kvic.cz/aktualita/6351/Napadnik_menteeho_ke_stazeni) nebo v databázi výstupů projektů OP VK: <https://databaze.op-vk.cz/Project/Detail/5451>.

V projektu Spirála (reg. č. CZ.1.07/1.3.00/48.0046) byla přímo využita metoda „3 S“ jako kolegiální forma podpory, ke které byla zpracována příručka – scénář. *Scénář 3 S – forma kolegiální podpory* a další informace a výstupy projektu jsou dostupné zde: <https://databaze.op-vk.cz/Project/Detail/5451>.

Metoda 3 S má celkem 3 fáze: společné plánování výuky a učení žáků, společnou výuku a následnou společnou reflexi. Jednotlivé společně zpracované výukové aktivity a reflexe jejich využití v hodinách a zhodnocení realizace z hlediska dopadu na žáky vloží pedagog ke svému portfoliu<sup>12</sup>. Tato úroveň spolupráce má již přímý dopad na vzdělávání žáků. Výsledkem společného plánování a diskusí o žácích může být také připravený plán pedagogické podpory pro jednotlivé žáky s potřebou podpůrných opatření. Pedagogové mohou pro nalézání inovativních postupů a prohlubování svých zkušeností v daném tématu a společné diskuse využít i odbornou literaturu. Pro společné plánování je možno s úspěchem využít také diskuse nad tzv. virtuálními hospitacemi. Portál rvp.cz v současné době sdružuje nahrávky z různých předmětů, stačí do vyhledávače zadat heslo „virtuální hospitační“.

Příklad: <https://digifolio.rvp.cz/view/view.php?id=1645>.

Další příklady ukázkových hodin (pro matematickou a čtenářskou gramotnost) vznikly také v rámci projektu financovaného Nadací Depozitum Bonum Pomáháme školám k úspěchu (dále PŠU).

Příklady:

<http://www.kellnerfoundation.cz/pomahame-skolam-k-uspechu/projekt/pedagogickeinspirace>

<http://www.kellnerfoundation.cz/pomahame-skolam-k-uspechu/projekt/pedagogickeinspirace/videoucebnice-pedagogicke-inspirace>

PŠU vydává také časopis *Kritická gramotnost*, který je zdarma dostupný zde: <http://www.kellnerfoundation.cz/pomahame-skolam-k-uspechu/projekt/pedagogickeinspirace/casopis-kriticka-gramotnost>.

ČŠI v rámci svých projektů připravila také publikace s konkrétními úlohami a náměty vedoucími k rozvoji základních gramotností. Nejčerstvější publikace zejména pro matematickou gramotnost jsou ze šetření PISA 2015 a TIMSS 2015. Oproti předcházejícím vydáním se dotýkají i témat dosud ČŠI nezpracovávaných, která ale jsou vnímána jako velmi důležitá pro svůj potenciál ke zvyšování kvality výuky ve školách (rozvoj čtenářské gramotnosti v přírodovědných předmětech, komunikace ve třídě a podpora diskuse mezi žáky nebo rozvoj

<sup>12</sup> Pedagogickému portfoliu je věnována samostatná kapitola této příručky.



pojmu zlomek v průběhu prvního stupně základní školy). Na přípravě kapitol se podílejí aktivní učitelé, kteří mají všechny nabízené činnosti také vyzkoušené ve své každodenní praxi.

<https://www.csicr.cz/Prave-menu/Mezinarodni-setreni/TIMSS/Uvolnene-testove-ulohy/Uvolnene-ulohy-z-TIMSS-2015>

<https://www.csicr.cz/Prave-menu/Mezinarodni-setreni/PISA/Uvolnene-testove-ulohy/Uvolnene-ulohy-z-PISA-2015>

Z mezinárodního šetření PIRSL 2016 vychází tak rozšířená publikace, která obsahuje i kapitolu o nových přístupech k rozvoji čtenářství, přípravu a využití otázek a další témata. Přesto, že vychází z úloh pro 4. ročník základní školy, inspiraci využijí i učitelé na vyšších stupních.

<https://www.csicr.cz/Prave-menu/Mezinarodni-setreni/PIRLS/Uvolnene-testove-ulohy/PIRLS-2016-publikace-s-uvolnenymi-ulohami-ze-ctena>

Další publikace k podpoře gramotností na stránkách ČŠI:

- Úlohy pro rozvoj čtenářské gramotnosti

<https://www.csicr.cz/Vyhledavani?searchtext=%c3%balohy+pro+rozvoj+%c4%8dten%c3%a1%c5%99sk%c3%a9+-gramotnosti&searchmode=anyword>

- Čteme nejen v hodinách českého jazyka

<http://www.csicr.cz/cz/DOKUMENTY/Publikace/Cteme-nejen-v-hodinach-ceskehojazyka>

- Úlohy pro rozvoj matematické gramotnosti

<http://www.csicr.cz/cz/DOKUMENTY/Publikace/Ulohy-pro-rozvoj-matematickegramotnosti>

- Čtenářské, matematické a přírodovědné úlohy pro první stupeň základního vzdělávání

<http://www.csicr.cz/cz/DOKUMENTY/Publikace/Ctenarske,-matematicke-aprirodovedne-ulohy-pro-pr>

- Úlohy pro rozvoj dovedností

<http://www.csicr.cz/cz/DOKUMENTY/Projektove-vystupy/Ceska-skolni-inspekcevydala-metodickou-publikaci>

- Matematická gramotnost ve výuce (VÚP, 2011)

<http://www.csicr.cz/cz/Dokumenty/Publikace/TALIS-2013-Videohodiny-a-doplňkovematerialy-k-les>

- Matematické a přírodovědné úlohy pro první stupeň základního vzdělávání:

<http://www.csicr.cz/getattachment/cz/O-nas/Mezinarodni-setreni-archiv/VV/VYUZITI-VYSLEDKU-VYZKUMU-PRO-PODPORU-SKOL-A-JEJICH/matem-a-prirod-ulohy-pro-1-stupen-publikace.pdf>



## ■ Matematické úlohy pro druhý stupeň základního vzdělávání:

<http://www.csicr.cz/getattachment/cz/O-nas/Mezinarodni-setreni-archiv/VW/VYUZITI-VYSLEDKU-VYZKUMU-PRO-PODPORU-SKOL-AJEJICH/Matem-ulohy-pro-2-stupen-publikace.pdf>

Dále jsou dostupné videohodiny a doplňkové materiály k podpoře matematické gramotnosti: <http://www.csicr.cz/cz/Dokumenty/Publikace/TALIS-2013-Videohodiny-a-doplňkovematerialy-k-les>

Obecná příručka k využívání aktivizačních metod ve výuce vznikla v projektu *Vzdělávání pro udržitelný rozvoj pro pedagogy základních a středních škol* (reg. č. CZ.1.07/1.3.00/14.0053) pod názvem *Aktivizační metody ve výuce – příručka moderního pedagoga*, dostupná v databázi výstupů OP VK: <https://databaze.opvk.cz/Project/Detail/191>.

Řada inspirativních příruček (např. k diferenciaci výuky, využití netradičních úloh apod.), nejen pro výuku matematiky, vznikla v projektu *Podpora profesního rozvoje učitelů v počátečním vzdělávání* (reg. č. CZ.1.07/1.3.00/48.0133, UJEP Ústí nad Labem). Výstupy projektu jsou dostupné zde: <https://databaze.opvk.cz/Project/Detail/4921>.

## Zahraniční stáže pedagogických pracovníků

Aktivita cílí na profesní rozvoj pedagogických pracovníků prostřednictvím zahraničních návštěv.

**Není možné realizovat stáže zaměřené na zvyšování jazykových kompetencí** v cizích jazycích, tzn. na vlastní studium jazyka. Vždy se musí jednat o stáž zacílenou na práci s heterogenní skupinou dětí/žáků.

Doporučenými činnostmi pro realizaci stáže jsou např. stínování pedagogických pracovníků v hostitelské škole, školském zařízení, vysoké škole či jiné výchovně vzdělávací instituci, řízené debaty s pedagogickými pracovníky, případně i s dětmi/žáky/studenty a dalšími pracovníky ve vzdělávání. Součástí stáže může být i absolvování odborných kurzů zaměřených na práci s heterogenní skupinou, tyto kurzy však nelze absolvovat samostatně bez praktické stáže v hostitelské instituci (tzn. škole/školském zařízení/vysoké škole/jiné výchovně vzdělávací instituci). Důraz musí být vždy kladen na praktické osvojení zkušeností a sdílení příkladů dobré praxe.

Pokud chce pedagog v rámci jednoho zahraničního výjezdu zrealizovat stáž ve dvou vybraných institucích (škole/školském zařízení) v jedné zemi, vždy pak pro výpočet alokace na aktivitu volí (dle počtu km) tu nejvzdálenější instituci. Nelze cesty a náklady na ně sčítat, vše pak musí být uskutečněno v rámci jedné vypočtené alokace a jednoho zahraničního výjezdu. Pedagog tak volí šablonu pouze 1x.

Pokud je cesta do jedné instituce samostatným výjezdem a stáž v druhé instituci dalším samostatným výjezdem, je třeba každou cestu napočítat zvlášť.

Zahraniční stáže je třeba dobře promyslet již v době přípravy žádosti o podporu. Místo (země) stáže a počet dní stáže se uvádí do Kalkulačky indikátorů. Na základě zadaných údajů kalkulačka vypočte celkovou finanční výši této aktivity a dle toho budou i stáže zvoleny v žádosti o podporu.



Změna místa (země) stáže či počtu dní znamená změnu projektu, nejčastěji půjde o podstatnou změnu projektu. Teprve po schválení žádosti o změnu ze strany ŘO OP VVV bude možné takovou stáž absolvovat.

### 3.3 Aktivity rozvíjející ICT

#### Využití ICT ve vzdělávání

Při volbě této šablony doporučujeme vedení školy zejména promyslet model správy zařízení jak během projektu, tak po jeho skončení. Doporučujeme na správu techniky v době projektu alokovat finanční i lidské zdroje. Vhodnými kandidáty na externí spolupráci při správě zařízení jsou v případě ZŠ i bývalí žáci, mohou si tím splnit povinnou praxi na školách (SŠ, VŠ), kde se rozvoji svých IT dovedností věnují. Není také jednoduché určit strategii licenční politiky vzdělávacího obsahu do zařízení. MŠMT díky Strategii digitálního vzdělávání dlouhodobě podporuje principy otevřeného vzdělávání, při kterém je samotný obsah pro výuku žáků (pracovní listy, obrázky, schémata, infografiky) vytvořený v rámci veřejných zdrojů (ESF projekty, veřejné rozpočty obcí, krajů a ministerstev) dostupný pod otevřenou licenci, tedy většinou je pak potřeba v zařízení jen prohlížeč internetu, případně "viewer" (prohlížeč) program pro příslušný formát. NPI ČR provozuje systém *Elektronické materiály*, kde byste měli postupně většinu otevřených vzdělávacích zdrojů nalézt ([ema.rvp.cz](http://ema.rvp.cz)). Systém odkazuje na jiné informační systémy a databáze v ČR, které vzdělávací materiály obsahují, včetně napojení na databázi výstupů OP VVV. V systému mohou uživatelé hodnotit vzdělávací materiály po zkušenostech jejich užití ve výuce, využijte v rámci sborovny možnost sdělit "světu" zpětnou vazbu k tomu, s čím se vám ve škole dobře pracuje.

Při výběru ICT šablon je také vhodné podpořit IT dovednosti pedagogických pracovníků. Doporučujeme využít nabídek konzultací se sítí krajských ICT metodiků (KIM) v projektu SYPO (<http://projektsyppo.cz/e-poradenstvi.html>), případně si najdete vhodného partnera ke konzultacím v platformě DigiKoalice (<https://digikoalice.cz/members/>), kterou NPI ČR společně s MŠMT provozuje na podporu digitálního vzdělávání. NPI ČR provozuje také aplikaci <http://ucitel21.rvp.cz/>, díky které si můžete ve sborovně společně projít všechny dimenze, kde Vám ICT může ve výuce pomáhat, od práce s rodinou, hodnocení žáků, podpory podpůrných opatření, vedení portfolia žáků i samotných učitelů. Pokud ve Vašem projektu budete mít dostatek finančních prostředků, doporučujeme zrealizovat se sborovnou workshop pod vedením vašeho ICT metodika, který by monitoroval způsob, jak učitelé chtějí své IT dovednosti rozvíjet. Námět na vedení workshopu najdete na <https://clanky.rvp.cz/clanek/c/Z/22351/workshop-jak-pracovat-s-ramcem-digitalnich-kompetenci-ucitele.html/>.

Častým dotazem škol je, jak strukturovat povinných 45 minut v rámci šablony, při které k použití ICT techniky musí dojít. V rámci jedné realizované hodiny (45 minut), kde k didaktickému zapojení techniky dojde, doporučujeme zejména v MŠ a na prvním stupni ZŠ dodržovat hygienu práce s dotykovým zařízením i po dohodě s rodiči, celkový čas denního času před obrazovkou by neměl přesáhnout (v součtu v rodině i ve škole) více než 60 minut denně<sup>13</sup>. Pedagog musí myslet na principy individualizace při zapojení techniky

13 [http://hygp Praha.cz/dokumenty/who--deti-do-peti-let-by-nemely-sedet-u-obrazovek-dele-nez-hodinu-4195\\_4195\\_161\\_1.html](http://hygp Praha.cz/dokumenty/who--deti-do-peti-let-by-nemely-sedet-u-obrazovek-dele-nez-hodinu-4195_4195_161_1.html)



do výuky, využití vhodného propojení zařízení s jinými didaktickými pomůckami (např. dětský robot, polytechnická stavebnice, přenos digitalizovaného obsahu do jiného zařízení - tiskárna, skener a podobně). Minimální vhodný čas u jednoho dítěte je cca 10-15 minut za jednu realizovanou hodinu výuky, vždy ale doporučujeme, aby u této aktivity proběhla reflexe zaměřená na vlastní sebereflexi péče a hygieny u zařízení ("hlídám si svůj čas, umím zařízení odložit....").

Na závěr doporučení k ICT šablonám chceme upozornit na nutnost v rámci projektového týmu vhodně promyslet samotnou metodu práce s ICT samotnými dětmi/žáky, záměrem šablon není udržet celou třídu po celou dobu 45 minut jen nad zařízením. ICT technika aktivizuje děti/žáky, umožňuje jim digitalizovat svět kolem sebe, komunikovat přes celý areál školy ale i do celého světa. Pokud škola začíná s metodami zapojení ICT do výuky, doporučujeme se inspirovat v metodikách Future Classroom Lab (<http://www.dzs.cz/cz/eun/ccl/>), jak je ve výzvě popsáno, případně procházet i další relevantní zdroje

- <https://spomocnik.rvp.cz/>
- <https://digikoalice.cz/inspirations/>
- <http://itfitness.cz/>
- <http://gramotnosti.blogy.rvp.cz/tag/digitalni-gramotnost/>
- <https://www.etwinning.cz/>

Pro další tipy sledujte FB <https://www.facebook.com/DigiKoaliceSkolam/> a stránky DigiKoalice. DigiKoalice sdružuje aktivity škol, neziskových organizací a soukromých firem na poli digitálního vzdělávání, aktivitu provozuje NPI ČR v rámci kmenové činnosti.

### 3.4 Extrakurikulární a rozvojové aktivity

#### Projektový den ve výuce (povinná aktivita)/projektový den mimo školu

**Projektový den ve výuce (povinná aktivita)** je, jak již z názvu napovídá, šablonou, kterou bude povinně obsahovat každý projekt předložený do výzvy Šablony III. Projektový den ve výuce lze zaměřit pouze na jedno z témat, které definují podmínky v Příloze č. 3 výzvy.

Jedná se o témata:

- a) polytechnické vzdělávání;
- b) environmentální vzdělávání;
- c) podpora podnikavosti, kreativity a logického myšlení;
- d) kariérové poradenství (pouze u ZŠ).

Projektový den mimo školu povinnou šablonou není a škola si ho volí dobrovolně.



Obecně platí, že činnosti realizované během projektového dne je vhodné přizpůsobit individuálním potřebám dětí/žáků tak, aby mohl každý zažít úspěch. Pedagog může využívat různé obtížnosti úloh/úkolů a přizpůsobovat je konkrétním potřebám dítěte/žáka. Každé dítě/žák přispěje k výsledku, což může pozitivně působit na sociální klima v dané skupině/třídě. V uvedené aktivitě společně působí pedagog a odborník z praxe. Jeden odborník může být využit na skupinu max. 30 dětí/žáků.

Odborník z praxe spolu s pedagogem se věnují jedné skupině dětí/žáků. Pokud by ve stejný čas působili dva odborníci z praxe spolu se dvěma pedagogy, je možné na tuto aktivitu využít šablonu 2x. Děti/žáci budou rozděleni do dvou skupin a u odborníků s pedagogy se mohou vystřídat.

Šablona Projektový den mimo školu je určena pro minimálně 10 dětí/žáků, z nichž minimálně 3 jsou ohroženi školním neúspěchem. Pokud na projektový den mimo školu vyjede skupina např. 30 dětí/žáků, potom je možné na tento projektový den využít 3 šablony. Postačí, když se skupině bude věnovat jeden odborník (jelikož je splněna podmínka max. 30 dětí/žáků na jednoho odborníka) v tandemu s jedním pedagogem (počet pedagogů při doprovodu žáků řeší školská legislativa).

### **I nadaný či mimořádně nadaný/ý dítě/žák může být ohrožený školním neúspěchem.**

#### **Inspirace:**

Realizace projektového dne má své postupy a metody vycházející z projektové výuky. Inspiraci, jak lze realizovat projektový den, je možné najít např. na Metodickém portálu RVP.cz, např. zde: <https://clanky.rvp.cz/clanek/c/z/1763/PROJEKTOVY-DEN.html>.

Projektové dny jsou realizovány ve velkém počtu škol, inspiraci je tedy také možné hledat na internetu, např. zde: <http://www.dolnibrezany.cz/projektove-uceni-z-pohledu-predskolniho-vzdelavani/d-1273>.

#### **Kombinace šablon projektových dnů:**

Projektové dny lze realizovat samostatně i v libovolné kombinaci šablon, vždy je však důležité, aby došlo ke splnění všech podmínek každé konkrétní šablony. Přičemž platí, že se nejedná pouze o výlet nebo školu v přírodě. Jedná se vždy o projektovou výuku se zapojením dětí/žáků dle popisu aktivity v Příloze č. 3 výzvy Šablony III.

Ubytování si mohou děti/žáci hradit sami (doprava a projektová výuka musí být pro děti/žáky zdarma). Zároveň však upozorňujeme, že úhrada v rámci projektových dnů nesmí vyřadit z účasti na projektovém dnu děti/žáky ze sociálně slabšího prostředí. Jedná se o aktivitu v době vyučování, které mají možnost účastnit se všichni děti/žáci. Nelze se neúčastnit výuky z finančních důvodů. Související náklady s realizací aktivity je možné pro děti/žáky zaplatit z prostředků dotace.

Náměty pro učení se venku lze najít zde: <https://ucimesevenku.cz/>





## a) Projektový den ve výuce (povinná aktivita) + Projektový den ve výuce (povinná aktivita)

Více denní projektové dny lze koncipovat jako nevyjezdňící aktivitu. Realizace projektového dne však není striktně vázána na budovu školy, aktivitu lze realizovat v jiné budově nebo i v přírodě. Od druhého typu šablon (PD mimo školu) se liší tím, že do kalkulace šablony nebyly zahrnuty cestovní náklady.

## b) Projektový den mimo školu + Projektový den ve výuce (povinná aktivita)

Více denní projektové dny lze koncipovat i jako výjezdňící aktivitu, kdy účastníci vyjedou na cílové místo a na tomto místě stráví několik dnů. V tomto případě je vhodné nakombinovat 1x šablonu Projektový den mimo školu a libovolný počet šablon Projektový den ve výuce (povinná aktivita) dle délky trvání pobytu. (Náklady na zpáteční cestu jsou již zahrnuty v šabloně Projektový den mimo školu, proto tuto šablonu nevolíme 2x).

Vždy je však nutné splnit následující:

- Pro den, kdy byla zvolena šablona Projektový den mimo školu, je nutné dopravit se do místa projektového dne, které bude vzdáleno min. 10 km dle kalkulačky, která je zveřejněna u šablony a zároveň splnit podmínky projektové výuky se zapojením odborníka dle specifikace šablony.
- Realizovat projektovou výuku každý den, pro který byla zvolena šablona v délce min. 4 vyučovací hodiny, a to vždy za účasti odborníka z praxe dle podmínek šablony.

### Příklad 1:

Škola se skupinkou 10 žáků, jedním pedagogem a jedním odborníkem z praxe hodlá zrealizovat 4denní vzdělávací program spojený s výjezdem mimo budovu školy (první den vyjíždějí, 4. den se vrací). Zvolí si tedy celkem 1 šablonu Projektový den mimo školu a 3 šablony Projektový den ve výuce (povinná aktivita). Vzhledem k tomu, že v šabloně Projektový den mimo školu je naceněna cesta do cílové destinace a zpět do školy, musí být využita pouze jednou. Šablony Projektový den ve výuce (povinná aktivita) jsou zvoleny 3, a to z následujících důvodů – 2x pro pobytový den a 1x pro den odjezdu, v rámci kterého však také musí proběhnout výuka dle podmínek šablony.

### Příklad 2:

Škola se skupinou 25 žáků, jedním pedagogem a jedním odborníkem z praxe hodlá zrealizovat 4denní vzdělávací program spojený s výjezdem mimo budovu školy (první den vyjíždějí, čtvrtý den se vrací). Zvolí si tedy celkem 2x šablonu Projektový den mimo školu a 3 šablony Projektový den ve výuce. Vzhledem k tomu, že v šabloně Projektový den mimo školu je naceněna cesta do cílové destinace a zpět do školy, která zohledňuje počet dětí/žáků, musí být využita dvakrát (pro dvě skupiny dětí po 10 dětech/žácích). Šablony Projektový den ve výuce (povinná aktivita) jsou zvoleny 3, a to z následujících důvodů – 2x pro pobytový den a 1x pro den odjezdu, v rámci kterého však musí proběhnout výuka dle podmínek šablony.





## Projektový den mimo školu + Projektový den mimo školu

Vícedenní projektové dny lze pojmout i jako projektovou výuku, kdy účastníci vyjedou a mění cílové místo pobytu. V tomto případě volíme počet šablon Projektových dnů mimo školu dle délky trvání výjezdu.

Vždy je však nutné splnit následující:

- Dopravit se do místa projektového dne, které bude vzdáleno min. 10 km dle kalkulačky, která je zveřejněna u šablony.
- Realizovat projektovou výuku v délce min. 4 vyučovací hodiny, vždy za účasti odborníka z praxe dle podmínek šablony.
- Pokud budou děti/žáci přespávat, potom už není potřeba ujet další cestovní vzdálenost po skončení projektové výuky – je tedy možné přespát v místě projektového dne.
- Druhý projektový den je nutné se dopravit do místa projektového dne, které bude vzdáleno min. dalších 10 km od místa přespání, a tam realizovat projektovou výuku. Tj.: Jeden projektový den – vždy je nutné realizovat dopravu minimálně 10 km a 4 hodiny běžné výuky.

## Klub pro žáky ZŠ

Jedná se o mimoškolní aktivitu vedoucí k rozvoji základních kompetencí žáků, ve které dochází k rozvoji klíčových kompetencí. Ve výzvě Šablony III se již při zvolení této šablony nevybírají jednotlivé varianty aktivity Klubu do žádosti o podporu, ale zaměření klubu je specifikováno realizací šablony. Jedna šablona - tzn. 16 setkání - je nutné zrealizovat vždy pouze v jedné ze zvolených tematických variant zaměření klubu.

Tematické varianty zaměření klubu

### a) Čtenářský klub

Čtenářský klub funguje jako volnočasová aktivita, která vede ke zvýšení čtenářské gramotnosti žáků a pozitivně se promítá do povinné složky vzdělávání žáka. Každý čtenářský klub vyžaduje ze strany vedoucích pečlivou přípravu. Je třeba respektovat individuální potřeby a požadavky žáků, jako je např. rozdílná úroveň techniky čtení, jejich věk a různé zájmy. Vedoucí v rámci čtenářských dílen každého žáka nejen pozoruje a pravidelně vyhodnocuje, ale především žákovi vytváří aktivity a činnosti, které vedou k jeho rozvoji. Zároveň je třeba naplánovat aktivity tak, aby byly pro žáky přínosné, motivující a pestré.

Doporučujeme, aby byl klubový prostor ve škole koncipován jako místnost, ve které je příjemné, motivující a tvůrčí prostředí umožňující pohybové aktivity. Klub je vybaven vhodnými dětskými knihami, a to včetně knih autorů současné dětské literatury. Obsaženy jsou tituly z oblasti beletrie, populárně naučné knihy či vhodné dětské encyklopedie. Knihy by měly být velice různorodé tak, aby jejich obsah a forma odpovídaly různým zájmům klubových čtenářů.



Metodická příručka a mnoho tipů a námětů pro jednotlivá setkání čtenářských klubů jsou dostupné na portálu [www.ctenarskekluby.cz](http://www.ctenarskekluby.cz), který je výstupem projektu *Brána ke čtenářství – školní čtenářské kluby posilující rovné příležitosti dětí a žáků se SVP* (reg. č. CZ.1.07/1.2.00/27.0003). Výstupy včetně evaluační zprávy a metodických videostopů jsou též dostupné v databázi výstupů OP VK pod odkazem <https://databaze.op-vk.cz/Project/Detail/3498>.

Na konci roku 2019 byla uzavřena realizace projektu, který téma čtenářských klubů rozvíjí i na 2. stupni ZŠ „Školní čtenářské kluby na 2. stupni ZŠ“, <https://new.ctenarskekluby.cz/kdo-jsme/o-projektu>.

Publikace:

*Čteme si i společně* – sborník deseti různorodých čtenářských lekcí vhodných pro 2. stupeň

*Soustředění na poslech* – sborník zkušeností a inspirací k využití audioknih ve čtenářských klubech i ve vyučování

*S knihou po škole II - Školní čtenářské kluby* – výzkumná zjištění a naše zkušenosti s fungováním školních čtenářských klubů na 2. st. ZŠ

Videa: [https://www.youtube.com/playlist?list=PLtDjHgFVNmin6DcMwfKp\\_TeErzZCCA6Wl](https://www.youtube.com/playlist?list=PLtDjHgFVNmin6DcMwfKp_TeErzZCCA6Wl)

Čtenářský klub

*Okénko do čtenářského klubu*

*Knihy mého srdce*

*Proč děti chodí do klubu*

*Co dětem klub a čtení dává*

*Lidé v klubech – žáci*

*Lidé v klubech – manažeři klubů*

Čteme si společně

*Tři pilíře klubové práce*

*Odejdi s knihou*

Čti si přímo v klubu

*Hovoř o tom, co čteš*

Školní čtenářské kluby: Vytváříme společenství nad knihou



## **b) Klub zábavné logiky a deskových her**

Každý klub vyžaduje ze strany vedoucích pečlivou přípravu. Je třeba respektovat individuální potřeby a požadavky žáků, jako je např. rozdílná úroveň matematické gramotnosti, jejich věk a různé zájmy. Vedoucí v rámci klubu každého žáka nejen pozoruje a pravidelně vyhodnocuje, ale především žákovi vytváří aktivity a činnosti, které vedou k jeho rozvoji. Zároveň je třeba naplánovat aktivity tak, aby byly pro žáky přínosné, motivující a pestré. Zaměřovat se mohou např. na rozvoj vrozené logiky, verbálních schopností, matematických schopností, plošnou a prostorovou představivost, kreativitu, důvtip, funkční gramotnost, praktickou inteligenci, vnímání, postřeh apod. Doporučujeme, aby byl klubový prostor ve škole koncipován jako místnost, ve které je příjemné, motivující a tvůrčí prostředí umožňující pohybové aktivity.

Klub by měl být vybaven následujícím: logické a strategické deskové hry, sbírky logických úloh, hádanky, rébusy, hlavolamy, detektivní hry, karetní hry, rolové hry (RPG – role playing games), jazykové, vědomostní a společenské hry. U složitějších her je možno zakoupit doplňkovou literaturu, zejména manuály a popisy strategií.

Pro inspiraci pro rozvoj logického a matematického myšlení lze využít například archiv matematické soutěže Klokan, zejména sekci Sborníky. Dostupné zde: <https://www.matematickyklokan.net/index.php/sborniky>

Řada základních škol využila projektu EU peníze školám pro vytvoření sbírek zajímavých úloh, které mohou vhodně podpořit i vzdělávání nadaných žáků. Například ZŠ dr. Peška v Chrudimi zveřejnila takovou sbírku na webových stránkách školy: <http://www.zspeska.cz/2-stupen/ucebni-materialy/matematika/logicke-ulohy/>.

Evropský týden programování se koná pravidelně v říjnu a přináší mnoho různých námětů: Aktivity s materiály v českém jazyce: <https://otevrenevzdelavani.cz/prijdte-se-podivat-na-tydny-programovani-codeweek-ve-dnech-od-6-do-21-rijna/>.

Příklady aktivit a on-line kurzů zdarma pro učitele 1. stupně v anglickém jazyce jsou dostupné zde: <https://code.org/educate/curriculum/elementary-school>.

## **c) Klub komunikace v cizím jazyce**

### **d) Badatelský klub**

V badatelském klubu jsou využívány metody badatelsky orientovaného vyučování. Badatelsky orientované vyučování (= inquiry based education) je jednou z účinných aktivizujících metod vyučování.

Vychází z konstruktivistického přístupu ke vzdělávání. Učitel nepředává učivo výkladem v hotové podobě, ale vytváří znalosti cestou řešení problému a systémem kladených otázek (komunikačního aparátu). Učitel má funkci zasvěceného průvodce při řešení problému a vede přitom žáka postupem obdobným, jaký je běžný při reálném výzkumu. Od formulace hypotéz (jak co funguje, jakou to má roli ...), přes konstrukci metod řešení (jak to zjistit ...), přes získání výsledků (zjištěných metodikou, na které se žáci s učitelem dohodli) a jejich diskusi (co to znamená? co mohlo být jinak? co tomu říkají informace na webu a v literatuře?) až k závěrům (takhle to je, ... by to mohlo být ...). To umožňuje žákovi relativně samostatně a v kooperaci se spolužáky formulovat



problém, navrhnout metodu jeho řešení, vyhledávat informace, řešit problém prodiskutovaným způsobem a tak aktivně získávat potřebné kompetence, znalosti, dovednosti a komunikační schopnosti. Badatelsky orientované vyučování se uplatňuje především v oblasti výuky přírodovědných a technických předmětů.

Pro inspiraci je možné využít níže uvedené odkazy na stránky projektů a výstupy těchto projektů. Projekt *Badatelé*, který realizovalo sdružení Tereza. Informace jsou dostupné zde: <http://badatele.cz/cz>. Na stránkách jsou k dispozici volně ke stažení jednotlivé lekce pro 1. a 2. stupeň ZŠ, včetně pracovních listů a dalších materiálů, ale také možné badatelské „úkoly“ pro děti a žáky, které je možno samostatně vyzkoušet doma.

Projekt *Badatelsky orientovaná výuka ve školním a neformálním vzdělávání*, reg. č. CZ.1.07/2.3.00/45.0035, který realizovala Univerzita Palackého v Olomouci. Výstupy včetně videospotů jsou dostupné v databázi výstupů OP VK pod odkazem <https://databaze.op-vk.cz/Project/Detail/5966>, popř. také na webových stránkách <http://bov.upol.cz/>.

Dalším projektem, jehož výstupy lze využít pro inspiraci nebo přímo ve výuce, je projekt *scienceZOOM2 popularizace VaV*, reg. č. projektu CZ.1.07/2.3.00/45.0002, který realizovala Jihočeská univerzita v Českých Budějovicích. Vzdělávací materiál, manuály, metodiky a další výstupy projektu jsou k dispozici v databázi výstupů OP VK pod odkazem <https://databaze.op-vk.cz/Project/Detail/6060>, popř. také na webových stránkách <http://www.sciencezoom.cz/cs/>.

Badatelsky orientované vzdělávání bylo mimo dalších aktivit také předmětem Individuálního projektu národního *Podpora technických a přírodovědných oborů*, reg. č. CZ.1.07/4.2.00/06.0005. Evaluace, metodiky a různé hry jsou k dispozici v databázi výstupů projektů OP VK pod odkazem <https://databaze.op-vk.cz/Project/Detail/5869>. V tomto projektu vznikl také webový portál „Škola badatelsky orientovaného vyučování (BOV)“, na kterém jsou v sekci Třídy k dispozici materiály k využití. Škola BOV je dostupná zde: <http://home.pf.jcu.cz/~bov/mapa.php>.

#### **e) Klub občanského vzdělávání a demokratického myšlení**

Pro činnost klubu lze využít příručku *Politika do školy patří*, která byla vytvořena v rámci projektu *Celonárodní síť pro podporu výchovy k lidským právům a aktivnímu občanství – Centrum občanského vzdělávání*, reg. č. projektu CZ.1.07/1.2.00/14.0084. V projektu byly vytvořeny také další metodické a vzdělávací materiály a také Sborník dobré praxe. Vše je dostupné v databázi výstupů projektů OP VK pod odkazem <https://databaze.op-vk.cz/Project/Detail/136>. Informace jsou k dispozici také na webovém portálu projektu s názvem *Výchova k občanství* zde: <http://www.vychovakobcanstvi.cz/>.

Užitečné publikace pro pedagogy lze také nalézt na webovém portálu *Centra občanského vzdělávání* zde: <http://www.obcanskevzdelavani.cz/publikace>.

#### **f) Klub ICT**

V klubu je možné začít s podporou infromatického myšlení (tím není nutně míněno využívání programovacích jazyků). Při podpoře digitální gramotnosti a infromatického myšlení mohou pomoci tipy a informace na strán-



kách Jednoty školských informatiků – <http://www.jsi.cz/>, mnoho článků, tipů a dalších odkazů obsahuje jeden z modulů portálu rvp.cz v sekci *Spomocnik* pro využití moderních technologií ve výuce <http://spomocnik.rvp.cz/>.

Inspiraci je možno čerpat například z aktivit:

Bobřík informatiky – archiv soutěžních úloh, dostupné na: <http://www.ibobr.cz/test/archiv>.

## **Doučování žáků ZŠ ohrožených školním neúspěchem**

Podrobně je popsáno odpolední doučování v publikaci „Mají na to“, která je dostupná zde: [http://www.clovekvtisni.cz/uploads/file/1370963166-majinato\\_web.pdf](http://www.clovekvtisni.cz/uploads/file/1370963166-majinato_web.pdf). V této publikaci lze najít i další oblasti, které mohou pomoci žákům zejména ze sociálně znevýhodněného a kulturně odlišného prostředí. Pro správné fungování je třeba zajistit následující podmínky.

### *Jak zajistit efektivitu*

Aby bylo skupinové doučování efektivní, doporučujeme volit aktivitu tak, aby probíhala alespoň dvakrát týdně, jako ideální se osvědčila četnost tři až čtyřikrát týdně (pondělí až čtvrtek). U skupinového doučování platí, že jednou týdně je v podstatě totéž jako vůbec. Při přípravě je důležitá systematickост a pravidelnost a ani jednoho nelze při frekvenci jednou týdně dosáhnout, zvláště pokud vezmeme v potaz celkově zvýšenou školní absenci žáků se sociálním znevýhodněním. Každý zapojený žák by proto na doučování měl docházet dvakrát až čtyřikrát týdně. Šablona je stanovena v základní podobě na doučování v rozsahu 1 hodina týdně. Pokud škola využije výše uvedenou vyšší intenzitu, volí šablonu násobně podle počtu hodin doučování, které v jednom týdnu proběhne.

Kroužek trvá 60 minut. Tato doba se ukázala jako nejvhodnější: delší kroužek by představoval přílišnou zátěž, za kratší čas by se nic nestihlo. Další podmínkou pro efektivitu kroužku je přiměřený počet žáků na jednu doučující osobu. Ideální je počet zhruba 3 žáci na 1 doučovatele. Žákům je třeba se individuálně věnovat, motivovat je, vysvětlovat jim látku. Pokud by byl počet žáků na jednoho doučujícího podstatně vyšší, doučování by se příliš nelíšilo od běžné výuky a ztratilo by svůj efekt.

### *Status kroužku*

Doučovací kroužek by měl mít mezi rodiči a žáky patřičnou vážnost. Vedení školy by jej mělo zaštitit. Ideální je, pokud ředitel nebo ředitelka informují o doučování všechny pedagogy a společně vytipovávají děti, pro které by bylo zvláště vhodné.

*TIP: Pokud někdo z vedení školy jednou za čas přijde na kroužek „na návštěvu“, bude to pro rozjezd kroužku velmi výrazná podpora.*

Přihláška na doučování by měla být nabídnuta všem žákům školy, u vytipovaných žáků ohrožených školním neúspěchem by však měla být vyvinuta zvláštní snaha, aby rodiče žáka na doučování skutečně přihlásili. Doučování může mít status nepovinného předmětu, kam mají žáci po přihlášení povinnost chodit a v případě absence musejí nosit omluvenky jako na jakýkoliv jiný předmět. Tím je zajištěno, že žáci na doučování pravidelně docházejí.



*TIP: Při informování rodičů o doučování je třeba velmi jasně informovat o pravidlech.*

### *Hodnocení aktivity dětí a zpětná vazba*

Učitelé žáků, kteří jsou do doučování zapojeni, by měli komunikovat s doučovateli, kteří doučování vedou. Tak budou doučovatelé vědět, na co se mají na kroužku zaměřit, a dostanou od učitele zpětnou vazbu, jestli se žák zlepšuje a v čem. Učitel naopak bude vědět, jak si žák vedl na doučování a zda tam vůbec dochází. Tím bude výuka s doučováním propojena a žák bude také víc motivovaný na doučování dobře pracovat. Komunikace mezi učitelem a doučujícím může probíhat například formou zápisů v papírové třídní knize nebo elektronické žákovské knížce žáků. Žáci se mohou v průběhu realizace aktivity obměňovat - pokud u některého z žáků došlo k požadovanému zlepšení a učivo již zvládne, může být nahrazen jiným žákem, který naopak podporu formou doučování potřebuje.

## **3.5 Spolupráce s rodiči a veřejností**

### *Odborně zaměřená tematická setkávání a spolupráce s rodiči*

Rodiče mají hlavní odpovědnost za volbu vzdělávací dráhy pro své děti. Jsou důležitými aktéry i při zavádění a dosahování požadovaných změn ve vzdělávacím systému – a to na úrovni každé jednotlivé školy. V situaci, kdy je žádoucí prosadit změny v oblastech, jako je inkluzivní vzdělávání, rozvoj klíčových kompetencí či moderní formy rozvoje základních gramotností žáků, je důležité získat podporu pro tyto změny i od rodičů.

Reprezentativní šetření z roku 2011 ukázalo, že rodiče si přejí logicky být informováni především o jejich dítěti, avšak 30 % rodičů deklarovalo zájem „Besedovat o obsahu a metodách vzdělávání“, a to dokonce ve frekvenci 3-4x za pololetí, viz: <https://www.rodicevitani.cz/rubrika/rodina-a-skola/spoluprace-se-skolou/>.

Také v případě rozvoje gramotností je vhodné rodiče cíleně informovat o způsobu/strategii, jak k těmto tématům škola přistoupí. Zejména při inovacích v digitálním vzdělávání je nutné se spolupráci a péči o rodiče věnovat, inspirace najdete na stránkách <https://gramotnosti.pro/digikompass> nebo kontaktujte [digikoalice@npicr.cz](mailto:digikoalice@npicr.cz), kde se tematice edukace rodičů nemálo organizací věnuje. Vhodné je také doporučovat rodičům konkrétní knihy, se kterými jako škola pracujete, tipy na pořízení ze šablon najdete na <https://padlet.com/neumajer/tabletyveskole>.

Pro inspiraci na setkání je možné využít např. sborník *Společných dílen s rodiči pro individuálně integrované žáky se speciálními vzdělávacími potřebami*, který je dostupný zde: [https://www.kvic.cz/aktualita/3220/Sbornik\\_Spolecnych\\_dilen\\_s\\_rodici\\_pro\\_individualne\\_integrované\\_zaky\\_se\\_speciálními\\_vzdelavacími\\_potřebami](https://www.kvic.cz/aktualita/3220/Sbornik_Spolecnych_dilen_s_rodici_pro_individualne_integrované_zaky_se_speciálními_vzdelavacími_potřebami). Sborník byl vytvořen v projektu *Zkvalitnění systému péče o žáky se speciálními vzdělávacími potřebami v Moravskoslezském kraji* (Integrace na druhou), reg. č.: CZ.1.07/1.2.00/08.0131.

Projekt *Od integrace k inkluzi* (reg. č.: CZ.1.07/1.2.25/02.0053) připravil podobný *Sborník příkladů dobré praxe (FIE, koučing, společné dílny)*, který je dostupný v databázi výstupů OP VK: <https://databaze.op-vk.cz/Product/Detail/48140>.





Dále je možné se inspirovat v článku o komunikaci s rodiči Škola jako společný projekt, aneb rodiče mluví do vzdělání: <https://www.clovekvtisni.cz/skola-jako-spolecny-projekt-aneb-rodice-mluvi-do-vzdelani-1655gp>.

Pro náměty k různým formám zapojení rodičů do života školy je možné využít Inspiromat 6, který byl zpracován a zveřejněn v rámci projektu *Strategické řízení a plánování ve školách a v územích* a je k dispozici zde: [http://www.nidv.cz/media/materialy/projekty/strategicke\\_rizeni/Inspiriromaty/INSPIROMAT\\_6\\_Spoluprace\\_s\\_rodici.pdf](http://www.nidv.cz/media/materialy/projekty/strategicke_rizeni/Inspiriromaty/INSPIROMAT_6_Spoluprace_s_rodici.pdf).

### 3.6 Podpora nadání a rozvoj sítě nadání

Často se setkáváme s tvrzením, že v projektech šablon není možná podpora nadání. Není tomu tak. V rámci projektů šablon III je možné ve škole podpořit rozvoj systému podpory nadání. Je tak ale potřeba učinit v rámci pravidel, tematického nastavení a hlavních cílů OP VVV. Těmi jsou především rozvoj kompetencí pedagogů ve vzdělávání a vedení heterogenní skupiny dětí/žáků, podpora rovnosti přístupu ke kvalitnímu vzdělávání a **využití potenciálu a nadání každého žáka**, snížení předčasných odchodů žáků ze vzdělávání, prevence rizikového chování, týmová spolupráce žáků. **Dále upozorňujeme, že s ohledem na zaměření operačního programu není možné, aby docházelo k vyčleňování jakékoliv skupiny žáků ve vzdělávacím procesu.** Podporovat nadání v heterogenní skupině je možné, pokud bude kvalitně individualizována výuka (pro jakoukoli speciální potřebu ve vzdělávání). Je proto žádoucí realizovat aktivity s využitím vzdělávacích metod a forem vzdělávání na rozpoznání a rozvoj nadání, které umožní v heterogenní skupině individualizovat.

Z tematických zpráv ČŠI vyplývá, že existuje pouze malé procento pedagogů, kteří jsou schopni u žáků v běžné výuce identifikovat nadání a pracovat s ním. V níže uvedeném výčtu proto uvádíme přehled šablon doplněný o informaci o využití šablon při zavedení či rozvoji systému podpory potenciálu (nadání) každého žáka. Cílem školního systému podpory nadání je nastavit všechny oblasti rozvoje nadání od jeho vyhledávání, přes pedagogickou práci v hodinách po spolupráci s externími subjekty a komunikaci problematiky vůči veřejnosti. V uvedeném výčtu je zahrnuta celá škála možností: nastavování systému (školní kariérový poradce, školní asistent), vzájemná podpora pedagogů (vzájemná spolupráce, sdílení zkušeností), individualizace výuky/vzdělávání (tandemové vzdělávání, projektové dny, ICT ve výuce/vzdělávání, doučování). Široké spektrum nabízených šablon umožňuje postavit projekt cíleně dle konkrétních potřeb daného subjektu. Vždy záleží na konkrétní situaci školy, ve které fázi rozvoje systému podpory potenciálu (nadání) každého dítěte/žáka se nachází. Je ovšem nezbytné si nastavit reálné cíle, které budou dosažitelné prostřednictvím projektu šablon, a dle toho volit jednotlivé šablony a jejich násobky.

#### Šablona: Školní asistent – personální podpora

Školní asistent pomáhá s organizační podporou pedagogů, poskytuje přímou nepedagogickou podporu dětem/žákům, vykonává organizační činnosti a podobně. Pedagogický pracovník se tak může více soustředit na rozvoj potenciálu každého dítěte/žáka, vícestupňovou výuku a jiné formy. Doporučujeme zvážit zařazení této šablony jako možného prvku zavádění systému podpory nadání na MŠ/ZŠ.





## Šablona: Školní kariérový poradce – personální podpora

Uvedená aktivita umožňuje nastavit systém podpory rozvoje nadání a je vhodná pro koordinaci činností pedagogů (např. při identifikaci) a pro výměnu zkušeností. Dále aktivita umožňuje zapojení rodičů. Školním kariérovým poradcem je pedagogický pracovník školy.

*„Při úvazku 0,1 připraví a zrealizuje měsíčně dvě individuální setkání se žáky. Jedno individuální setkání se žáky lze v měsíci nahradit workshopem pro pedagogy/rodiče za účelem získání kompetencí pedagogů/rodičů při identifikaci nadání/potenciálu každého žáka, nebo za účelem přípravy školního systému identifikace a podpory nadání.“*

## Šablona: Sdílení zkušeností pedagogů z různých škol/školských zařízení prostřednictvím vzájemných návštěv

Zejména je vhodné využít zkušeností pedagogů z jiné školy/školského zařízení, kteří se danou problematikou zabývají a mohou se podělit o své postřehy, nápady apod., a pomohou tak méně zkušeným kolegům v dané oblasti. Jedna z oblastí, ve které mohou být rozvíjeny znalosti a dovednosti: nadané děti/nadaní žáci ve výuce/vzdělávání.

## Šablona: Tandemová výuka/tandemové vzdělávání

Uvedená aktivita umožňuje působení 2 pedagogů v rámci výuky/vzdělávání. Díky uvedené aktivitě mohou pedagogové posílit individualizaci výuky/vzdělávání a v jejím průběhu se mohou více věnovat jednotlivým žákům/účastníkům při rozvoji jejich potenciálu v daném předmětu.

## Šablona: Využití ICT ve vzdělávání

Aktivita mimo jiné cílí na větší individualizaci výuky/vzdělávání a na rozvoj digitálních kompetencí a kreativity dětí/žáků a jejich aktivní zapojení do procesu výuky/vzdělávání. Využití ICT ve výuce/vzdělávání umožňuje rozvíjet potenciál každého žáka/účastníka s ohledem na jeho schopnosti a dovednosti. Pedagog může využívat různé obtížnosti úloh/úkolů a přizpůsobovat je konkrétním potřebám žáka/účastníka.

## Šablona: Klub pro žáky/účastníky (např. badatelský klub, klub zábavné logiky a deskových her)

Klub se zřizuje pro minimálně 6 žáků/účastníků, z nichž minimálně 2 jsou ohroženi školním neúspěchem. I nadaný či mimořádně nadaný žák/účastník může být identifikován jako žák ohrožený školním neúspěchem.

**Připomínáme**, že výběr žáků ohrožených školním neúspěchem je plně v kompetenci ředitele školy. V návaznosti na principy OP VVV ovšem nesmí dojít k samostatnému vyčlenění nadaných/mimořádně nadaných žáků do specializovaného „elitního“ klubu. Nízký počet žáků v klubu umožňuje vedoucímu klubu individuální přístup všem žákům, tj. žákům běžným, i žákům se speciální vzdělávací potřebou včetně nadaných. Hlavním principem klubů je umožnit vedoucímu klubu (pedagogovi) v neformálním



prostředí mimo výuku při nízkém počtu žáků získat či prohloubit své kompetence ve vedení a vzdělávání heterogenní skupiny žáků, které pak bude moci uplatnit i v běžné výuce.

### **Šablona: Projektový den ve výuce (povinná aktivita)**

Činnosti je vhodné přizpůsobit individuálním potřebám dětí/žáků tak, aby mohl každý zažít úspěch. Pedagog může využívat různé obtížnosti úloh/úkolů a přizpůsobovat je konkrétním potřebám dítěte/žáka. Každé dítě/žák přispěje k výsledku, což může pozitivně působit na sociální klima v dané skupině/třídě. V uvedené aktivitě společně působí pedagog a odborník z praxe.

### **Šablona: Projektový den mimo školu**

Činnosti je vhodné přizpůsobit individuálním potřebám dětí/žáků tak, aby mohl každý zažít úspěch. Pedagog může využívat různé obtížnosti úloh/úkolů a přizpůsobovat je konkrétním potřebám dítěte/žáka. Každé dítě/žák přispěje k výsledku, což může pozitivně působit na sociální klima v dané skupině/třídě. V uvedené aktivitě společně působí pedagog a odborník z praxe.

Projektový den je realizován pro minimálně 10 dětí/žáků, z nichž minimálně 3 jsou ohroženi školním neúspěchem. I nadaný či mimořádně nadané dítě/žák může být ohrožený školním neúspěchem.

### **Šablona: Odborně zaměřená tematická setkávání a spolupráce s rodiči dětí/žáků**

V rámci aktivity jsou organizována odborně zaměřená tematická setkávání rodičů (zákonných zástupců) s odborníkem. Uvedená aktivita může sloužit k propagaci či k upozornění na nezbytnost tématu podpory rozvoje potenciálu (nadání) každého žáka/účastníka. Aktivita může být využita pro rozšíření povědomí o dané oblasti a pro širší diskusi o ní.

### **Šablona: Zahraniční stáže pedagogických pracovníků**

Aktivita cílí na profesní rozvoj pedagogických pracovníků prostřednictvím zahraničních návštěv. Uvedená aktivita může sloužit k čerpání příkladů dobré praxe v tématu podpory rozvoje potenciálu (nadání) každého dítěte/žáka/účastníka a následně pak může být využita pro rozšíření povědomí o dané oblasti a pro širší diskusi o ní.

### **Užitečné odkazy a kontakty:**

Systém podpory nadání je v kompetenci **Talentcentra NPI ČR**, které je členem Sítě evropských talentcenter na podporu rozvoje nadání a péče o nadané. NPI ČR nabízí školám, pedagogům, třídním kolektivům i jednotlivým žákům řadu aktivit podporujících rozvoj jejich nadání. V každém kraji ČR působí koordinátor podpory nadání a vzdělávání pedagogů NPI ČR, který školám poskytuje informační a metodickou podporu včetně nabídky vzdělávání a rovněž spolupracuje s dalšími subjekty na krajské úrovni: pedagogicko-psychologickými poradnami, krajskými úřady, ČŠI atd. Kontakty na koordinátory podpory nadání jsou k dispozici pod záložkou jednotlivých krajských pracovišť NPI ČR zde: <http://www.nidv.cz/kontakty>.

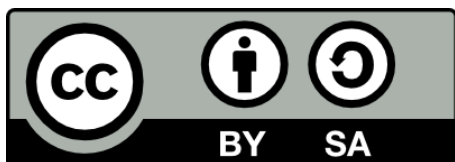


---

Veškeré informace pro žáky, pedagogy a rodiče k Systému podpory nadání naleznete na portálu o podpoře nadání: <http://talentovani.cz/> a na Metodickém portálu RVP.CZ (zejména tematický vstup <https://digifolio.rvp.cz/view/view.php?id=2125>).

Pro diskuzi ve školách a využití například v šablonách doporučujeme například publikaci *20 nejdůležitějších psychologických principů pro vzdělávání tvořivých, talentovaných a nadaných žáků od mateřské po střední školu*, která je ke stažení v sekci <https://www.talentovani.cz/system-podpory-nadani/pomoc-skolam-a-organizacim>

Strategické dokumenty, informace o dotačních titulech pro oblast podpory nadání jsou k dispozici na webových stránkách MŠMT: <http://www.msmt.cz/mladez/talentovana-mladez>.



Toto dílo – Inspiromat 11 PŘÍKLADY DOBRÉ PRAXE REALIZACE ŠABLON pro šablony III je licencováno pod licencí Creative Commons Uvedte původ-Zachovejte licenci 4.0.

Autorem je kolektiv autorů NPI ČR.

Licenční podmínky navštivte na adrese: [Creative Commons](https://creativecommons.org/licenses/by-sa/4.0/) — Uvedte původ-Zachovejte licenci 4.0 Mezinárodní — CC BY-SA 4.0